

仲卸業者の経営状況

令和4年3月

東京都中央卸売市場

はじめに

市場流通において、卸売業者とともに中心的な役割を担っている仲卸業者の経営は、景気の低迷による需要の減退に加え、顧客である専門小売店の減少、多様な顧客ニーズへの対応、市場外流通の増大など、生鮮食料品等の流通を取り巻く急速な変化の中で、さらに厳しさが増しています。

本書は、令和 2 年の貸借対照表や損益計算書を含む事業報告書の集計を行うことにより、仲卸業者の現状を明らかにすることを目的に作成しました。

本書が仲卸業者のみなさんの経営改善や経営基盤強化への主体的な取組に活用されることを期待しています。

令和 4 年 3 月

東京都中央卸売市場 事業部 業務課

目 次

調査要領	1
1 仲卸業者数の推移	4
2 営業成績の状況	6
(1) 売上高の増減	
(2) 売上高の規模別業者数	
(3) 売上高の規模別・部類別業者数	
(4) 1社当たりの売上高	
(5) 売上総利益率の変化	
(6) 営業損益の状況	
(7) 営業損益の状況(2期間)	
(8) 営業利益率の変化	
(9) 販売費及び一般管理費の増減	
(10) 人件費の増減	
(11) 人件費比率の変化	
(12) 経常損益の状況	
(13) 経常損益の状況(2期間)	
(14) 経常利益率の変化	
(15) 従事員1人当たり売上高	
(16) 従事員1人当たり売上総利益	
(17) 従事員1人当たり人件費	
3 財務内容の状況	23
(1) 流動比率の変化	
(2) 流動比率の比率別業者数	
(3) 売掛債権回転日数の増減	
(4) 買掛債務回転日数の増減	
(5) 借入金比率の変化	
(6) 借入金比率の比率別業者数	
(7) 自己資本比率の変化	
(8) 自己資本比率の比率別業者数	
(9) 自己資本比率の状況(2期間)	
(10) 経営の健全性に関する指標に該当する業者数	
4 各取扱品目別・市場別の状況 —令和2年集計業者—	33
(1) 水産物	
(2) 青果物	
(3) 花き	
(4) 食肉	
5 データ編	41
(1) 仲卸業者財務諸表(令和2年集計業者)	
(2) 経営分析表(平成28年～令和2年)	
参考資料 ①・②	

調査要領

(1) 調査対象

法人の仲卸業者で、事業報告書及びその添付資料の提出があったものを対象とした。

なお、2カ年の比較によって検証を行っている資料については、前年に提出された事業報告書と対比しており、前年に事業報告書が提出されていなかった分については「不明」と表示した。

<参考>

サンプル数

	サンプル	全 体		
		法 人	個 人	合 計
合 計	859	926	25	951
水 産 物	513	534	24	558
青 果 物	284	323	1	324
花 き	38	45	0	45
食 肉	24	24	0	24

(2) 調査方法

令和3年9月までに提出された仲卸業者の事業報告書(令和2年1月1日から令和2年12月31日までに終了した事業期間に係わるもの)をもとに、企業会計原則等に基づき修正し集計した。

ただし、豊洲、大田、足立、板橋、世田谷、北足立、葛西の各市場には他市場の仲卸業者の支店があり、それらは本店の属する市場で集計している。

(3) 集計方法

実数・比率とも加重平均(各業者の数字を合算して業者数で割った数値)により算出した。

(4) 区分

水産物については、各市場別及び業種別とした。業種区分は豊洲市場の場合は、鮮魚、大物、特種物、海老、蛸、北洋冷凍、煉製品、合物、塩干物の9区分とした。各区分にまたがった取扱いを行っているものは、最も高い割合の取扱品に属する業種に入れた。

豊洲市場においては全般的に専門化の度合が高く、取扱区分も比較的明瞭であるが、他市場では取扱品が総合化する傾向があり、明確な区分は難しい。このため、それぞれの市場の特殊性を勘案し、足立市場は、鮮魚、大物、特種物、塩干・加工品類の4区分、大田市場は、鮮魚・大物・特種物と冷凍・塩干・加工品類を別区分として2区分とした。なお、各市場とも佃煮は取扱量が少ないので、塩干物に含めた。

青果物については、各市場別、取扱品目別とし、原則として野菜、果実の2区分としたが、豊洲、大田市場では、野菜・果実の双方を取扱い、かつ、いずれの割合も30%を超える業者を野菜・果実として別区分とした。北足立市場、世田谷市場及び多摩ニュータウン市場は、業者数が少ないため、野菜・果実の1区分とした。

(5) その他の注意

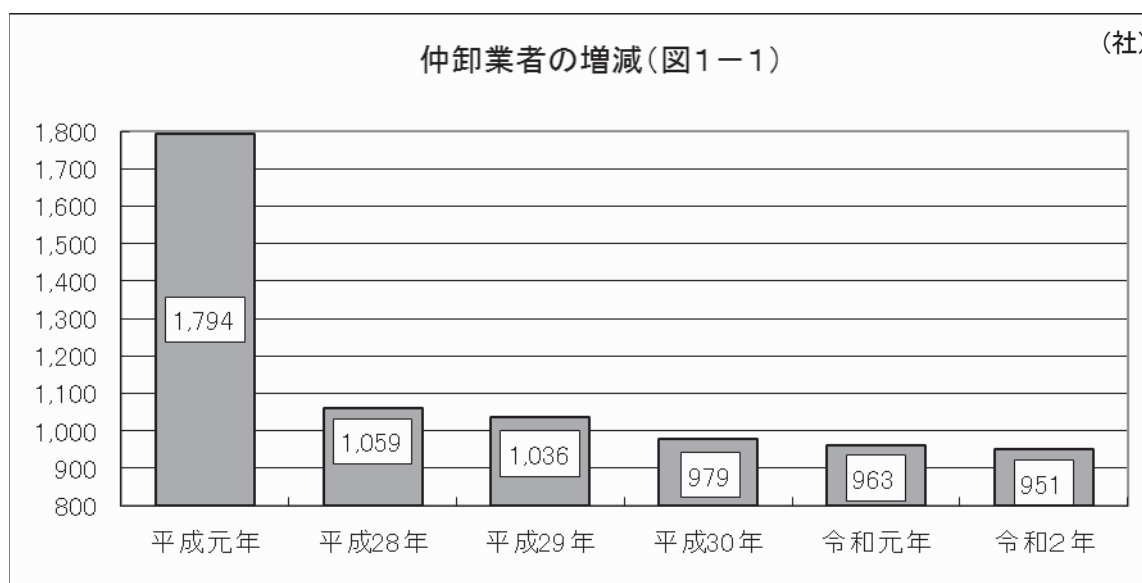
支店の決算数値が本店決算に合算されているため、本店の属する市場の諸数値は必ずしも当該市場全体の特性を表していない。

経営諸指標の算式と内容

経営諸指標（単位）		算式	内 容
収益性	売上総利益率（％）	$\frac{\text{売上総利益（売上高－売上原価）}}{\text{売上高}} \times 100$	売上総利益は粗利率とも呼ばれ、企業の利益の第1の源泉である。営業利益は企業本来の営業活動の結果生じた利益である。経常利益は営業活動のほか、資金運用又は調達活動を含めた全般的な経営活動の成果を示す。それぞれの利益率により、企業の経営活動の特性が大づかみに把握できる。
	営業利益率（％）	$\frac{\text{営業利益（売上総利益－販管費）}}{\text{売上高}} \times 100$	
	経常利益率（％）	$\frac{\text{経常利益（営業利益＋営業外収益－営業外費用）}}{\text{売上高}} \times 100$	
	総資本経常利益率（％）	$\frac{\text{経常利益}}{\text{総資本}} \times 100$	
効率性	総資本回転率（回）	$\frac{\text{売上高}}{\text{総資本}}$	総資本回転率は、投下資本が1年間に何回転したか、つまり資本の使用効率を示す。これは、各資産の回転率が高くなれば総資本回転率も高くなり、現金預金その他の回転率を把握し要因を分析する必要がある。ここでは仲卸経営において特に重要と思われる売掛債権と商品について1回転に何日間を要するかを示す回転日数を計算した。また、資金負担との関連で、買掛債務回転日数を売掛債権回転日数と対比して示した。
	売掛債権回転日数（日）	$\frac{\text{売掛債権（売掛金＋受取手形）}}{\text{売上高}} \times 365$	
	買掛債務回転日数（日）	$\frac{\text{買掛債務（買掛金＋支払手形）}}{\text{仕入高}}$	
	商品回転日数（日）	$\frac{\text{期末在庫商品}}{\text{売上原価}} \times 365$	
安全性	手元流動性比率（日）	$\frac{\text{現金預金}}{\text{売上高}} \times 365$	支払手段の保有高が経常収支の何日分確保されているか、また、流動負債に対し流動資産の備えがどのくらいあるかを示す。これらの数値が高いほど、支払いに余裕があり、安全性が高いといえる。流動比率は、150％以上が望ましい。
	流動比率（％）	$\frac{\text{流動資産}}{\text{流動負債}} \times 100$	
	自己資本比率（％）	$\frac{\text{自己資本（資本金＋内部留保）}}{\text{総資本}} \times 100$	
	借入金比率（％）	$\frac{\text{借入金}}{\text{総資本}} \times 100$	
	金利負担率（％）	$\frac{\text{支払利息割引料－受取利息配当金}}{\text{売上高}} \times 100$	
生産性	従事員一人当たり売上高（万円）	$\frac{\text{売上高}}{\text{常勤役員＋従業員＋長期パート}}$	従事員一人が平均でどれくらいの売上げと、売上総利益をあげ、従事員一人に平均でどのくらいの人件費を支払っているかを示す。 いずれも、労働生産性の指標ではあるが、従事員一人当たり売上総利益が最も本来の労働生産性を示すと考えられる。
	従事員一人当たり売上総利益（万円）	$\frac{\text{売上総利益}}{\text{常勤役員＋従業員＋長期パート}}$	
	従事員一人当たり人件費（万円）	$\frac{\text{人件費（役員報酬＋従業員給料手当＋福利厚生費＋退職給与引当金）}}{\text{常勤役員＋従業員＋長期パート}}$	

1 仲卸業者数の推移

令和2年12月末現在、仲卸業者数は951業者となった。前年と比べると12業者減少した。



取扱品目別(表1-1)にみると、平成元年と比べた場合、水産物、青果物、食肉において減少しており、水産物の減少率と減少数が最も多く、全体に大きな影響を与えている。

花きでは、昭和63年に北足立市場が開場して以降、平成13年にかけて4市場(大田・板橋・葛西・世田谷)が順次開場したため増加している。

また、市場別(表1-2)に前年比でみると、水産物では豊洲が3件、足立が3件、大田が2件減少した。また、青果物では大田が1件、豊島が1件、板橋が1件減少し、花きでも北足立が1件減少した。

仲卸業者数の増減・取扱品目別(表1-1)

上段：法人(社)

下段：個人(名)

		平成元年	平成28年	平成29年	平成30年	令和元年	令和2年	平成元年比
全体	法人	1,400	1,015	995	949	933	926	△843 (53.0%)
	個人	394	44	41	30	30	25	
水産物	法人	885	617	597	553	542	534	△678 (45.1%)
	個人	351	38	35	24	24	24	
青果物	法人	459	327	326	325	321	323	△178 (64.5%)
	個人	43	6	6	6	6	1	
花き	法人	6	46	47	46	46	45	39 (750.0%)
	個人	0	0	0	0	0	0	
食肉	法人	50	25	25	25	24	24	△26 (48.0%)
	個人	0	0	0	0	0	0	

資料：各年12月末現在「業務実態調査報告書」

仲卸業者数の増減・市場別(表 1-2)

上段：法人(社)

下段：個人(名)

取扱品目	市場名	平成元年	平成28年	平成29年	平成30年	令和元年	令和2年	平成元年比
水産物	豊洲	1,080 ⁷⁵³ ₃₂₇	558 ⁵²³ ₃₅	538 ⁵⁰⁶ ₃₂	488 ⁴⁶⁶ ₂₂	482 ⁴⁶⁰ ₂₂	479 ⁴⁵⁷ ₂₂	△601 (44.4%)
	足立	92 ⁷¹ ₂₁	52 ⁴⁹ ₃	50 ⁴⁸ ₂	48 ⁴⁶ ₂	48 ⁴⁶ ₂	45 ⁴³ ₂	△47 (48.9%)
	大田	64 ⁶¹ ₃	45 ⁴⁵ ₀	44 ⁴³ ₁	41 ⁴¹ ₀	36 ³⁶ ₀	34 ³⁴ ₀	△30 (53.1%)
青果物	豊洲	127 ¹²⁰ ₇	97 ⁹⁷ ₀	97 ⁹⁷ ₀	96 ⁹⁶ ₀	96 ⁹⁶ ₀	96 ⁹⁶ ₀	△31 (75.6%)
	大田	206 ¹⁷⁶ ₃₀	167 ¹⁶¹ ₆	166 ¹⁶⁰ ₆	166 ¹⁶⁰ ₆	164 ¹⁵⁸ ₆	163 ¹⁶² ₁	△43 (79.1%)
	豊島	28 ²⁴ ₄	10 ¹⁰ ₀	10 ¹⁰ ₀	10 ¹⁰ ₀	10 ¹⁰ ₀	9 ⁹ ₀	△19 (32.1%)
	淀橋	32 ³⁰ ₂	15 ¹⁵ ₀	15 ¹⁵ ₀	15 ¹⁵ ₀	15 ¹⁵ ₀	15 ¹⁵ ₀	△17 (46.9%)
	板橋	17 ¹⁷ ₀	10 ¹⁰ ₀	10 ¹⁰ ₀	10 ¹⁰ ₀	10 ¹⁰ ₀	9 ⁹ ₀	△8 (52.9%)
	世田谷	27 ²⁷ ₀	7 ⁷ ₀	7 ⁷ ₀	7 ⁷ ₀	6 ⁶ ₀	6 ⁶ ₀	△21 (22.2%)
	北足立	35 ³⁵ ₀	14 ¹⁴ ₀	14 ¹⁴ ₀	14 ¹⁴ ₀	14 ¹⁴ ₀	14 ¹⁴ ₀	△21 (40.0%)
	多摩NT	7 ⁷ ₀	4 ⁴ ₀	4 ⁴ ₀	4 ⁴ ₀	3 ³ ₀	3 ³ ₀	△4 (42.9%)
	葛西	23 ²³ ₀	9 ⁹ ₀	9 ⁹ ₀	9 ⁹ ₀	9 ⁹ ₀	9 ⁹ ₀	△14 (39.1%)
花き	北足立	6 ⁶ ₀	8 ⁸ ₀	9 ⁹ ₀	9 ⁹ ₀	9 ⁹ ₀	8 ⁸ ₀	2 (133.3%)
	大田	---	18 ¹⁸ ₀	18 ¹⁸ ₀	18 ¹⁸ ₀	18 ¹⁸ ₀	18 ¹⁸ ₀	18 -
	板橋	---	7 ⁷ ₀	7 ⁷ ₀	7 ⁷ ₀	7 ⁷ ₀	7 ⁷ ₀	7 -
	葛西	---	7 ⁷ ₀	7 ⁷ ₀	6 ⁶ ₀	6 ⁶ ₀	6 ⁶ ₀	6 -
	世田谷	---	6 ⁶ ₀	6 ⁶ ₀	6 ⁶ ₀	6 ⁶ ₀	6 ⁶ ₀	6 -
食肉	食肉	50 ⁵⁰ ₀	25 ²⁵ ₀	25 ²⁵ ₀	25 ²⁵ ₀	24 ²⁴ ₀	24 ²⁴ ₀	△26 (48.0%)
全市場計	1,794 ^{1,400} ₃₉₄	1,059 ^{1,015} ₄₄	1,036 ⁹⁹⁵ ₄₁	979 ⁹⁴⁹ ₃₀	963 ⁹³³ ₃₀	951 ⁹²⁶ ₂₅	△843 (53.0%)	

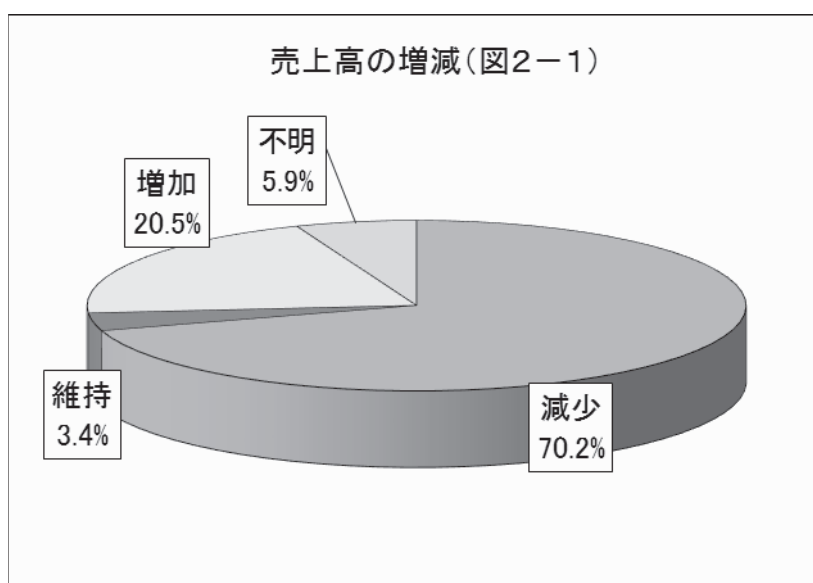
資料：各年12月末現在「業務実態調査報告書」

2 営業成績の状況

(1) 売上高の増減

仲卸業者全体のうち、20.5%の業者が前期に比べ売上高が増加した。一方で、70.2%の業者が売上高を減少させている。前年と比べると、増加した業者の割合は14.5ポイント下降し、減少した業者の割合は14.8ポイント上昇している。

※ 前年調査 増加 35.0%、維持 7.3%、減少 55.4%、不明 2.3%



取扱品目別にみると、全ての品目において、減少した業者が最も多かった。

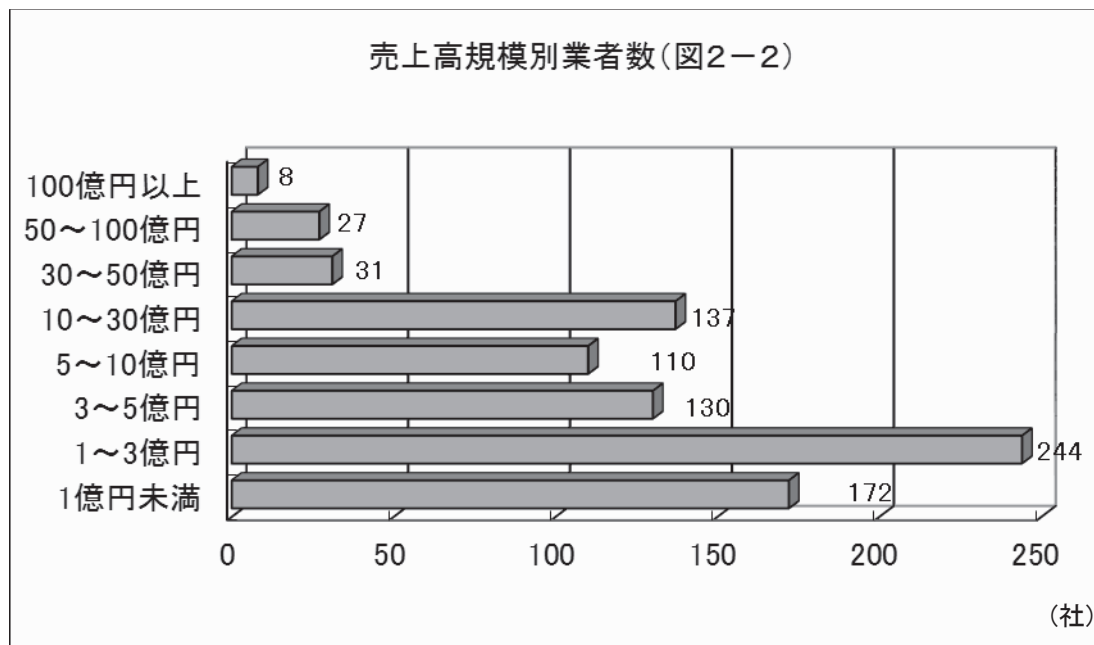
取扱品目別・売上高の増減(表2-1)

	増加した業者	維持した業者	減少した業者	不明
全 体	20.5%	3.4%	70.2%	5.9%
水 産 物	13.3%	3.1%	77.6%	6.0%
青 果 物	32.4%	3.5%	57.0%	7.1%
花 き	23.7%	2.6%	73.7%	0.0%
食 肉	29.2%	8.3%	62.5%	0.0%

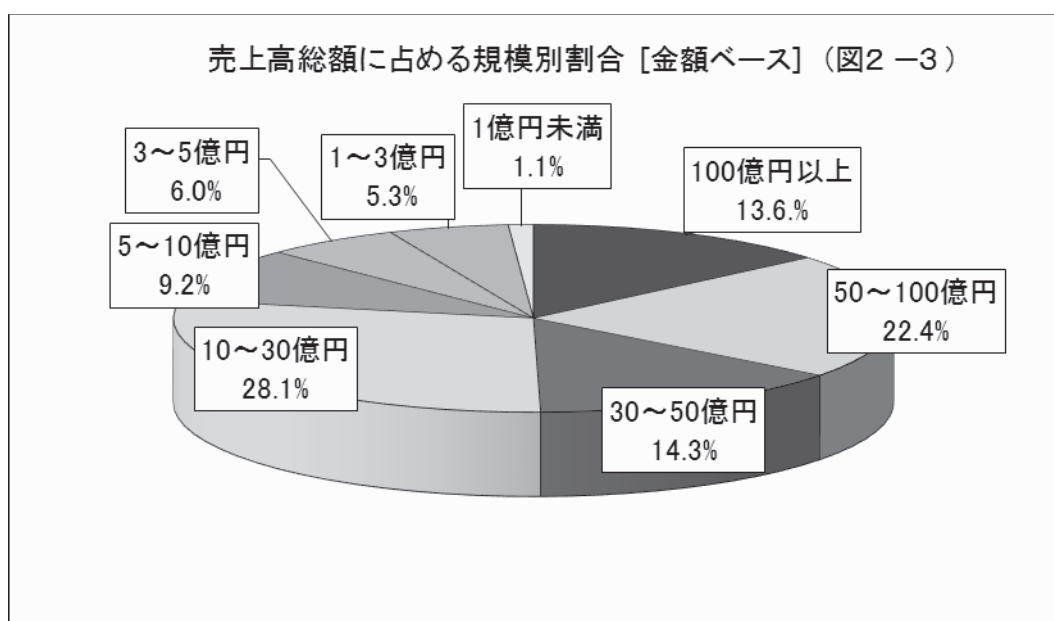
※ 維持は、前年比1%未満の増加及び減少。

(2) 売上高の規模別業者数

仲卸業者全体のうち、売上高1億円以上3億円未満の業者が最も多い。また、売上高が3億円未満の業者で全体の48.4%(416社)を占めている。



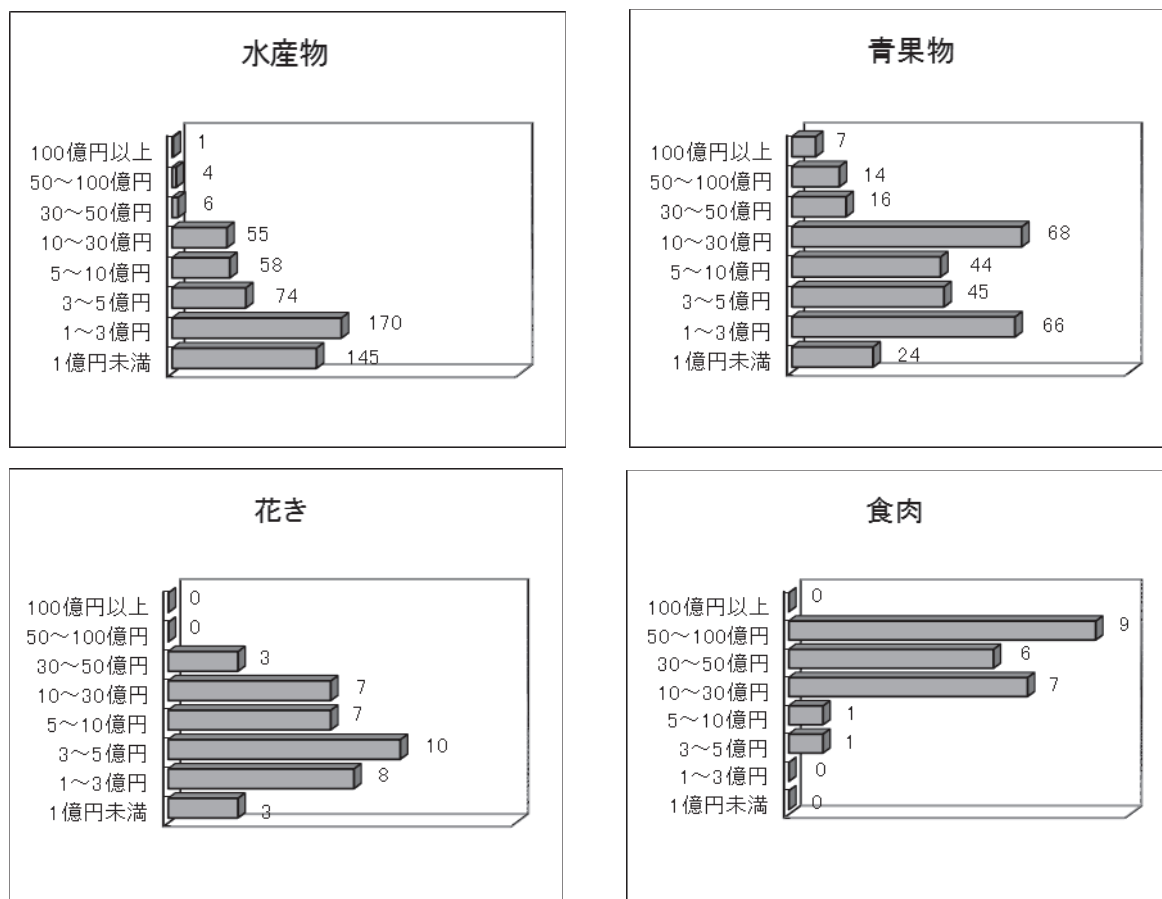
金額ベースにした売上高総額に占める規模別割合で見ると、半数近くを占める売上高3億円未満の業者のシェアは6.4%に留まっている。



(3) 売上高の規模別・取扱品目別業者数

取扱品目別にみると、水産物では売上高1億円～3億円の層が、青果物では10億円～30億円の層が、花きでは3億円～5億円の層が、食肉では50億円～100億円の層が最も多くなっている。

売上高規模別・取扱品目別業者数（図2-4）



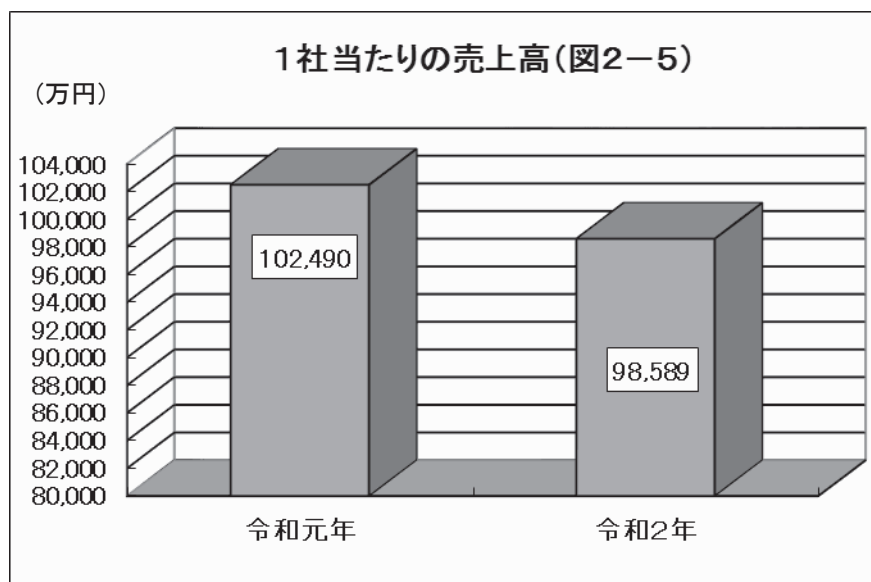
売上高規模別・取扱品目別業者数（表2-2）

単位：社

	全 体	水 産 物	青 果 物	花 き	食 肉
100億円以上	8 (0.9%)	1 (0.2%)	7 (2.5%)	0 (—)	0 (—)
50～100億円	27 (3.1%)	4 (0.8%)	14 (4.9%)	0 (—)	9 (37.4%)
30～50億円	31 (3.7%)	6 (1.2%)	16 (5.6%)	3 (7.9%)	6 (25.0%)
10～30億円	137 (15.9%)	55 (10.7%)	68 (24.0%)	7 (18.4%)	7 (29.2%)
5～10億円	110 (12.8%)	58 (11.3%)	44 (15.5%)	7 (18.4%)	1 (4.2%)
3～5億円	130 (15.1%)	74 (14.4%)	45 (15.8%)	10 (26.3%)	1 (4.2%)
1～3億円	244 (28.5%)	170 (33.1%)	66 (23.2%)	8 (21.1%)	0 (—)
1億円未満	172 (20.0%)	145 (28.3%)	24 (8.5%)	3 (7.9%)	0 (—)
合 計	859	513	284	38	24

(4) 1社当たりの売上高

仲卸業者全体の1社当たりの売上高は、前年の10億2,490万円から9億8,589万円と、3,901万円(3.8%)減少した。



取扱品目別にみると、前年に比べ青果物は増加し、水産物、花き及び食肉は減少した。

1社当たりの売上高(表2-3)

	令和元年	令和2年	増減率
全 体	102,490 万円	98,589 万円	96.2%
水 産 物	57,933 万円	50,962 万円	88.0%
青 果 物	157,871 万円	160,846 万円	101.9%
花 き	86,884 万円	79,841 万円	91.9%
食 肉	424,962 万円	409,600 万円	96.4%

(5) 売上総利益率の変化

売上総利益率(いわゆる粗利益率)は、全体では前年に比べ0.15ポイント下降した。取扱品目別にみると、水産物及び花きでは上昇し、青果物及び食肉では下降した。

売上総利益率(表2-4)

	令和元年	令和2年
全 体	13.51%	13.36%
水 産 物	15.47%	15.56%
青 果 物	13.08%	12.93%
花 き	18.53%	18.95%
食 肉	7.99%	7.82%

売上総利益率が上昇した業者数と下降した業者数の割合をみると、全体では上昇した業者が下降した業者を上回った。取扱品目別では、水産物及び食肉では上昇した業者が下降した業者を上回り、青果物では下降した業者が上昇した業者を上回った。なお、花きでは上昇した業者数と下降した業者数が同率であった。

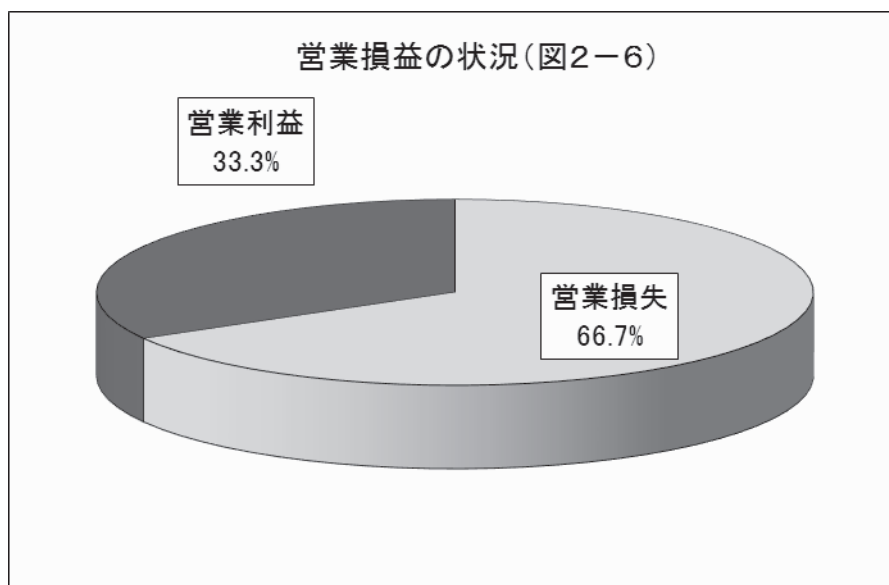
売上総利益率の変化(表2-5)

	上昇した業者	下降した業者	不明
全 体	52.2%	41.9%	5.9%
水 産 物	57.5%	36.5%	6.0%
青 果 物	41.9%	51.1%	7.0%
花 き	50.0%	50.0%	0.0%
食 肉	62.5%	37.5%	0.0%

(6) 営業損益の状況

営業利益(黒字)を計上した業者の割合が33.3%、営業損失(赤字)を計上した業者の割合が66.7%となり、前年に比べ黒字となった業者の割合が減少した。

※ 前年調査 黒字:赤字 = 45.1% : 54.9%



取扱品目別にみると、水産物、青果物及び花きでは半数以上の業者が赤字となり、食肉では半数以上の業者が黒字となった。

営業損益の状況(表2-6)

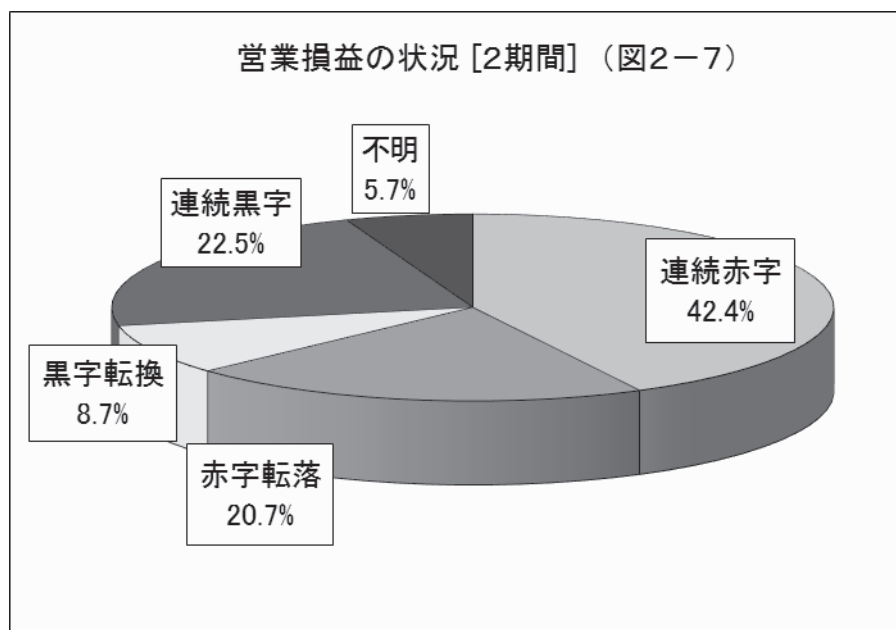
() 内は前年調査の数値

	営業利益 [黒字業者]	営業損失 [赤字業者]
全 体	33.3% (45.1%)	66.7% (54.9%)
水 産 物	26.5% (39.9%)	73.5% (60.1%)
青 果 物	42.3% (50.5%)	57.7% (49.5%)
花 き	31.6% (55.0%)	68.4% (45.0%)
食 肉	75.0% (75.0%)	25.0% (25.0%)

(7) 営業損益の状況(2期間)

営業損益が2期連続して黒字計上となった業者は22.5%、2期連続して赤字計上となった業者は42.4%となった。黒字に転換した業者は8.7%、赤字に転落した業者は20.7%となった。

※ 前年調査 連続黒字35.3%、黒字転換9.3%、赤字転落17.8%、連続赤字35.6%



取扱品目別にみると、2期連続して黒字となった業者の割合は、食肉が最も多かった。黒字に転換した業者の割合は食肉が最も多く、赤字に転落した業者の割合は花きが最も多かった。また、2期連続して赤字となった業者の割合は、水産物が最も多かった。

営業損益の状況(2期間)(表2-7)

()内は前年調査の数値

	連続黒字業者	黒字転換業者	赤字転落業者	連続赤字業者	不明
全 体	22.5% (35.3%)	8.7% (9.3%)	20.7% (17.8%)	42.4% (35.6%)	5.7% (2.0%)
水産物	15.6% (29.5%)	8.8% (9.4%)	22.2% (19.0%)	47.4% (39.3%)	6.0% (2.8%)
青果物	31.7% (41.1%)	8.1% (9.5%)	16.5% (17.2%)	37.3% (32.2%)	6.4% (0.0%)
花 き	23.7% (47.5%)	7.9% (7.5%)	34.2% (10.0%)	34.2% (27.5%)	0.0% (7.5%)
食 肉	58.3% (70.8%)	16.7% (4.2%)	16.7% (12.5%)	8.3% (12.5%)	0.0% (0.0%)

(8) 営業利益率の変化

営業利益率は、全体では前年に比べ下降した。取扱品目別にみると、水産物、青果物及び花きでは下降し、水産物では2期連続してマイナスとなった。一方、食肉では上昇した。

営業利益率(表2-8)

	令和元年	令和2年
全 体	0.33%	△0.03%
水 産 物	△0.23%	△1.26%
青 果 物	0.64%	0.54%
花 き	0.59%	△0.68%
食 肉	0.51%	0.74%

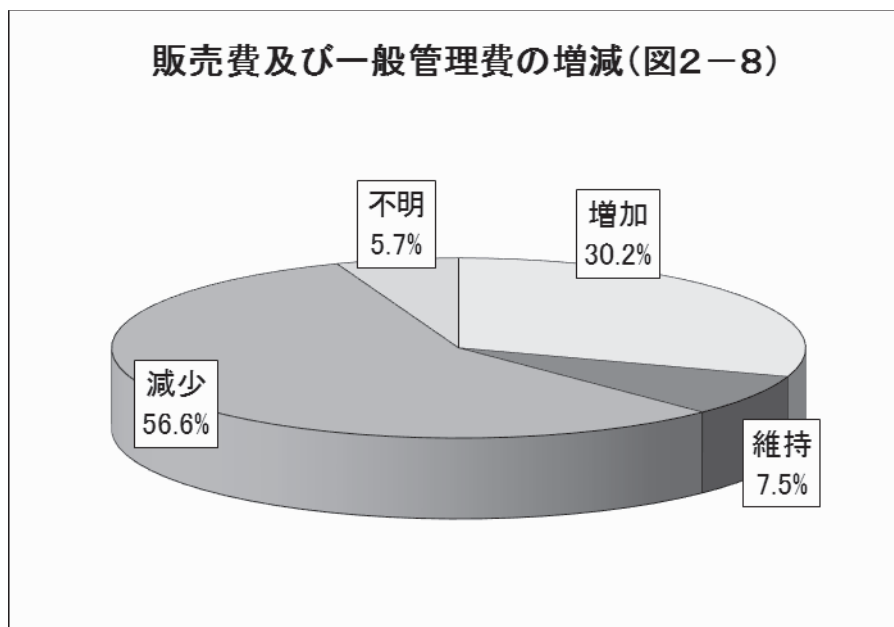
営業利益率が上昇した業者数と下降した業者数の割合を取扱品目別にみると、食肉では上昇した業者が半数を超え、水産物、青果物及び花きでは下降した業者が半数を超えた。

営業利益率の変化(表2-9)

	上昇した業者	下降した業者	不明
全 体	29.7%	64.4%	5.9%
水 産 物	26.9%	67.1%	6.0%
青 果 物	32.7%	60.2%	7.1%
花 き	23.7%	76.3%	0.0%
食 肉	62.5%	37.5%	0.0%

(9) 販売費及び一般管理費の増減

販売費及び一般管理費(以下、「販管費」)が減少した業者は56.6%、増加した業者は30.2%となった。



取扱品目別にみると、食肉では販管費が増加した業者が減少した業者を上回り、水産物、青果物及び花きでは減少した業者が増加した業者を上回った。

販売費及び一般管理費の増減(表2-10)

	増加した業者	維持した業者	減少した業者	不明
全 体	30.2%	7.5%	56.6%	5.7%
水 産 物	25.1%	8.4%	60.4%	6.1%
青 果 物	37.7%	6.0%	50.0%	6.3%
花 き	26.3%	5.3%	68.4%	0.0%
食 肉	54.2%	8.3%	37.5%	0.0%

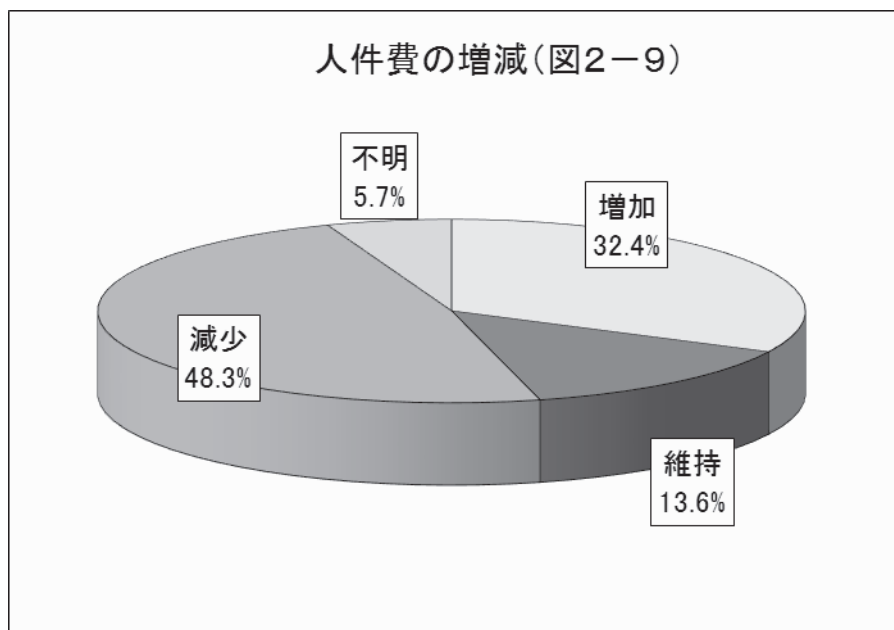
※ 維持は、前年比1%未満の増加及び減少。

(10) 人件費の増減

人件費(※)が増加した業者は32.4%、減少した業者は48.3%、維持した業者は13.6%となり、減少した業者が増加した業者を上回った。

※ 人件費 役員報酬、給与手当、福利厚生費、退職共済掛金 等

※ 前年調査 増加41.8%、維持13.3%、減少42.9%、不明2.0%



取扱品目別にみると、全ての品目において減少した業者が増加した業者を上回った。

人件費の増減(表2-11)

	増加した業者	維持した業者	減少した業者	不明
全 体	32.4%	13.6%	48.3%	5.7%
水 産 物	29.0%	13.6%	51.3%	6.1%
青 果 物	37.3%	13.4%	43.0%	6.3%
花 き	36.8%	15.8%	47.4%	0.0%
食 肉	37.5%	12.5%	50.0%	0.0%

※ 維持は、前年比1%未満の増加及び減少。

(11) 人件費比率の変化

売上高対人件費比率は、全体では前年に比べわずかに上昇した。取扱品目別にみると、水産物、青果物及び花きでは上昇し、食肉では下降した。

売上高対人件費比率(表2-12)

	令和元年	令和2年
全 体	6.65%	6.90%
水 産 物	8.63%	9.52%
青 果 物	5.93%	6.00%
花 き	9.47%	10.58%
食 肉	3.10%	3.01%

売上総利益対人件費比率は、全体では前年に比べ上昇した。取扱品目別にみると、水産物、青果物及び花きでは上昇し、食肉では下降した。

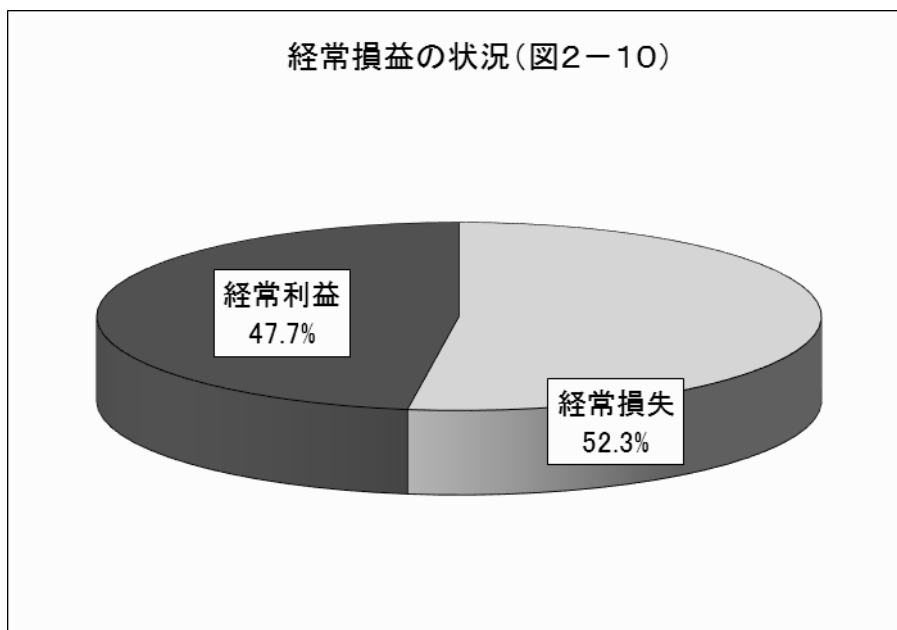
売上総利益対人件費比率(表2-13)

	令和元年	令和2年
全 体	49.20%	51.65%
水 産 物	55.76%	61.16%
青 果 物	45.30%	46.40%
花 き	51.08%	55.85%
食 肉	38.75%	38.45%

(12) 経常損益の状況

経常利益(黒字)を計上した業者の割合は47.7%、経常損失(赤字)を計上した業者の割合は52.3%と、前年に比べ黒字業者の割合が13.1ポイント下降した。

※ 前年調査 黒字:赤字 = 60.8% : 39.2%



前年と比較すると、食肉は黒字業者の割合が増加し、水産物、青果物及び花きは黒字業者の割合が減少した。

経常損益の状況(表2-14)

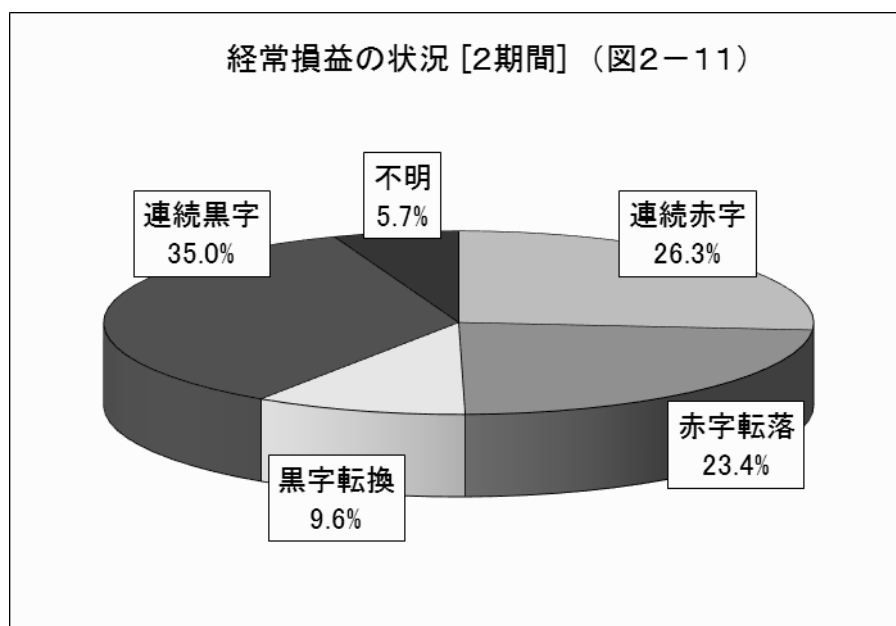
() 内は前年調査の数値

	経常利益 [黒字業者]	経常損失 [赤字業者]
全 体	47.7% (60.8%)	52.3% (39.2%)
水 産 物	39.8% (55.5%)	60.2% (44.5%)
青 果 物	59.5% (67.4%)	40.5% (32.6%)
花 き	44.7% (70.0%)	55.3% (30.0%)
食 肉	83.3% (79.2%)	16.7% (20.8%)

(13) 経常損益の状況(2期間)

経常損益が2期連続して黒字計上となった業者は35.0%となり、前年に比べると下降した。2期連続して赤字計上となった業者は26.3%となり、前年に比べると上昇した。また、黒字に転換した業者の割合は9.6%、赤字に転落した業者の割合は23.4%となった。

※ 前年調査 連続黒字49.9%、黒字転換9.9%、赤字転落18.1%、連続赤字20.1%



取扱品目別にみると、青果物及び食肉で連続黒字業者の占める割合が最も多く、水産物で連続赤字業者の占める割合が最も多かった。また、花きでは赤字転落業者の割合が最も多かった。

経常損益の状況(2期間)(表2-15)

() 内は前年調査の数値

	連続黒字業者	黒字転換業者	赤字転落業者	連続赤字業者	不明
全 体	35.0% (49.9%)	9.6% (9.9%)	23.4% (18.1%)	26.3% (20.1%)	5.7% (2.0%)
水 産 物	27.1% (44.2%)	9.7% (10.0%)	25.9% (19.8%)	31.3% (23.2%)	6.0% (2.8%)
青 果 物	45.8% (57.5%)	9.5% (9.9%)	18.3% (17.2%)	20.1% (15.4%)	6.3% (0.0%)
花 き	34.2% (52.5%)	10.5% (15.0%)	39.5% (5.0%)	15.8% (20.0%)	0.0% (7.5%)
食 肉	75.0% (79.2%)	8.3% (0.0%)	4.2% (12.5%)	12.5% (8.3%)	0.0% (0.0%)

(14) 経常利益率の変化

経常利益率は、全体では0.38%と前年を下回った。取扱品目別にみると、食肉では上昇し、水産物、青果物及び花きでは下降した。

経常利益率(表2-16)

	令和元年	令和2年
全 体	0.78%	0.38%
水 産 物	0.48%	△0.53%
青 果 物	1.01%	0.82%
花 き	0.66%	0.12%
食 肉	0.71%	0.80%

経常利益率が上昇した業者数と下降した業者数の割合を取扱品目別にみると、水産物、青果物及び花きは下降した業者が上昇した業者を上回り、食肉は上昇した業者が下降した業者を上回った。

経常利益率の変化(表2-17)

	上昇した業者	下降した業者	不明
全 体	33.8%	60.3%	5.9%
水 産 物	28.8%	65.2%	6.0%
青 果 物	39.8%	53.2%	7.0%
花 き	36.8%	63.2%	0.0%
食 肉	62.5%	37.5%	0.0%

(15) 従事員1人当たり売上高

従事員1人当たり売上高は、前年に比べ全ての取扱品目で減少した。

従事員1人当たり売上高(表2-18)

	令和元年	令和2年
全 体	8,427 万円	8,062 万円
水 産 物	6,475 万円	5,803 万円
青 果 物	9,997 万円	9,836 万円
花 き	3,999 万円	3,586 万円
食 肉	19,501 万円	19,313 万円

従事員1人当たり売上高が増加した業者数と減少した業者数の割合を取扱品目別にみると、全ての品目において減少した業者が増加した業者数を上回った。

従事員1人当たり売上高の増減(表2-19)

	増加した業者	減少した業者	不明
全 体	26.9%	67.1%	6.0%
水 産 物	22.6%	71.2%	6.2%
青 果 物	33.1%	59.9%	7.0%
花 き	42.1%	57.9%	0.0%
食 肉	20.8%	79.2%	0.0%

(16) 従事員1人当たり売上総利益

従事員1人当たり売上総利益は、前年に比べ全ての取扱品目で減少した。

従事員1人当たり売上総利益(表2-20)

	令和元年	令和2年
全 体	1,138 万円	1,077 万円
水 産 物	1,002 万円	903 万円
青 果 物	1,308 万円	1,271 万円
花 き	741 万円	680 万円
食 肉	1,559 万円	1,510 万円

従事員1人当たり売上総利益が増加した業者数と減少した業者数の割合を取扱品目別にみると、水産物、青果物及び花きで減少した業者が増加した業者を上回り、食肉では増加した業者が減少した業者を上回った。

従事員1人当たり売上総利益の増減(表2-21)

	増加した業者	減少した業者	不明
全 体	30.0%	63.9%	6.1%
水 産 物	26.9%	66.9%	6.2%
青 果 物	31.7%	61.3%	7.0%
花 き	44.7%	55.3%	0.0%
食 肉	54.2%	45.8%	0.0%

(17) 従事員1人当たり人件費

従事員1人当たり人件費は、全体では前年に比べわずかに減少した。取扱品目別にみると、花きでは増加し、水産物、青果物及び食肉では減少した。

従事員1人当たり人件費(表2-22)

	令和元年	令和2年
全 体	560 万円	556 万円
水 産 物	559 万円	552 万円
青 果 物	593 万円	590 万円
花 き	379 万円	380 万円
食 肉	604 万円	581 万円

従事員1人当たり人件費が増加した業者数と減少した業者数の割合を取扱品目別にみると、水産物、青果物及び食肉では減少した業者が増加した業者を上回り、花きでは増加した業者が減少した業者を上回った。

従事員1人当たり人件費の増減(表2-23)

	増加した業者	減少した業者	不明
全 体	40.2%	53.8%	6.0%
水 産 物	38.8%	55.0%	6.2%
青 果 物	39.1%	53.9%	7.0%
花 き	63.2%	36.8%	0.0%
食 肉	45.8%	54.2%	0.0%

3 財務内容の状況

(1) 流動比率の変化

短期的な支払能力を示す流動比率は、前年に比べ全ての取扱品目で上昇した。

流動比率(表3-1)

	令和元年	令和2年
全 体	190.15%	209.80%
水 産 物	163.71%	191.67%
青 果 物	214.30%	220.11%
花 き	181.30%	199.95%
食 肉	209.00%	237.73%

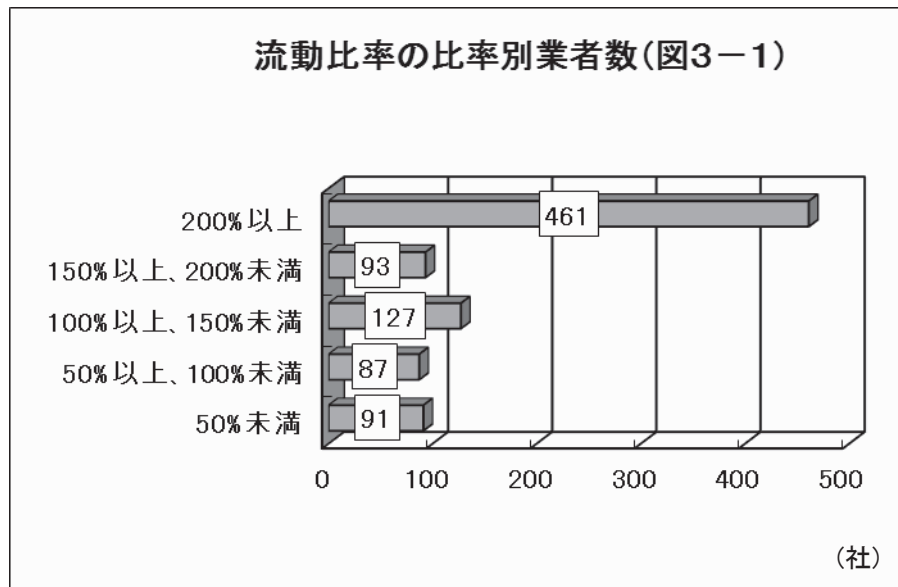
流動比率が上昇した業者数と下降した業者数の割合を取扱品目別にみると、全ての品目において上昇した業者が下降した業者を上回った。

流動比率の変化(表3-2)

	上昇した業者	下降した業者	不明
全 体	59.5%	34.7%	5.8%
水 産 物	60.4%	33.5%	6.1%
青 果 物	55.3%	38.0%	6.7%
花 き	73.7%	26.3%	0.0%
食 肉	66.7%	33.3%	0.0%

(2) 流動比率の比率別業者数

流動比率が200%以上の業者は461社であった。一方で、100%未満の業者は178社であった。



取扱品目別にみると、100%未満の業者は、水産物では132社(25.7%)、青果物では39社(13.7%)、花きでは5社(13.2%)、食肉では2社(8.3%)となっており、水産物の割合が最も高かった。

流動比率の比率別業者数(表3-3)

単位：社

	50% 未満	50% 以上 100% 未満	100% 以上 150% 未満	150% 以上 200% 未満	200% 以上
全 体	91 (10.6%)	87 (10.1%)	127 (14.8%)	93 (10.8%)	461 (53.7%)
水 産 物	75 (14.6%)	57 (11.1%)	70 (13.6%)	49 (9.6%)	262 (51.1%)
青 果 物	14 (4.9%)	25 (8.8%)	44 (15.5%)	33 (11.6%)	168 (59.2%)
花 き	2 (5.3%)	3 (7.9%)	10 (26.3%)	7 (18.4%)	16 (42.1%)
食 肉	0 (0.0%)	2 (8.3%)	3 (12.5%)	4 (16.7%)	15 (62.5%)

(3) 売掛債権回転日数の増減

販売代金の回収期間を示す売掛債権回転日数は、前年に比べ全ての取扱品目で短くなった。

売掛債権回転日数(表3-4)

		令和元年	令和2年
全	体	23.12 日	19.59 日
水	産 物	27.92 日	23.70 日
青	果 物	16.94 日	14.58 日
花	き	39.76 日	38.10 日
食	肉	29.91 日	26.21 日

売掛債権回転日数が長くなった業者数と短くなった業者数の割合を取扱品目別にみると、全ての品目において短くなった業者が長くなった業者を上回った。

売掛債権回転日数の増減(表3-5)

		長くなった業者	短くなった業者	不明
全	体	30.7%	60.4%	8.9%
水	産 物	30.0%	63.7%	6.3%
青	果 部	31.3%	53.2%	15.5%
花	き	28.9%	71.1%	0.0%
食	肉	41.7%	58.3%	0.0%

(4) 買掛債務回転日数の増減

仕入代金の支払期間を示す買掛債務回転日数は、前年に比べ全ての取扱品目で短くなった。

買掛債務回転日数(表3-6)

		令和元年	令和2年
全	体	13.86 日	12.00 日
水	産物	17.53 日	13.92 日
青	果物	11.42 日	11.01 日
花	き	31.58 日	28.77 日
食	肉	8.72 日	7.13 日

買掛債務回転日数が長くなった業者数と短くなった業者数の割合を取扱品目別にみると、全ての品目において短くなった業者が長くなった業者を上回った。

買掛債務回転日数の増減(表3-7)

		長くなった業者	短くなった業者	不明
全	体	32.5%	58.7%	8.8%
水	産物	28.8%	64.9%	6.3%
青	果物	36.3%	48.2%	15.5%
花	き	44.7%	55.3%	0.0%
食	肉	45.8%	54.2%	0.0%

(5) 借入金比率の変化

借入金比率は、全体では前年に比べ上昇した。取扱品目別にみると、水産物、青果物及び花きでは上昇し、食肉では下降した。

借入金比率(表3-8)

	令和元年	令和2年
全 体	43.75%	47.62%
水 産 物	51.64%	60.12%
青 果 物	34.74%	36.42%
花 き	37.60%	46.37%
食 肉	54.47%	52.61%

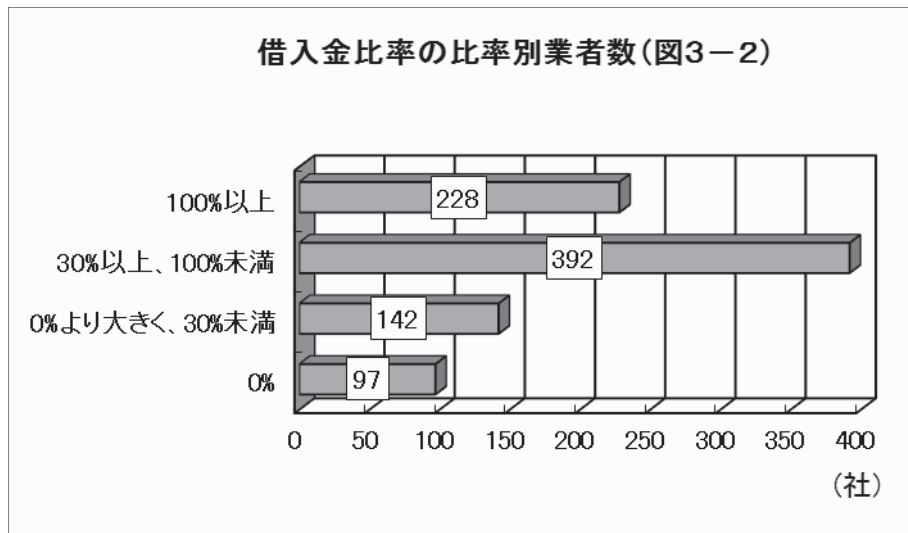
借入金比率が上昇した業者数と下降した業者数の割合を取扱品目別にみると、水産物及び花きでは上昇した業者が下降した業者を上回り、青果物及び食肉では下降した業者が上昇した業者を上回った。

借入金比率の変化(表3-9)

	上昇した業者	下降した業者	不明
全 体	51.8%	42.5%	5.7%
水 産 物	57.3%	36.6%	6.1%
青 果 物	40.5%	53.2%	6.3%
花 き	65.8%	34.2%	0.0%
食 肉	45.8%	54.2%	0.0%

(6) 借入金比率の比率別業者数

借入金比率別にみると、無借金経営(借入金比率0%)の業者が97社(11.3%)あった一方、借入金比率100%以上の業者が228社(26.5%)あった。



取扱品目別にみると、借入金比率が100%以上の業者の割合は、水産物では32.0%、青果物では20.4%、花きでは15.8%、食肉では該当がなかった。

借入金比率の比率別業者数(表3-10)

単位：社

	0%	0%より大きく 30%未満	30%以上 100%未満	100%以上
全 体	97 (11.3%)	142 (16.5%)	392 (45.7%)	228 (26.5%)
水 産 物	41 (8.0%)	65 (12.7%)	243 (47.3%)	164 (32.0%)
青 果 物	50 (17.6%)	68 (23.9%)	108 (38.1%)	58 (20.4%)
花 き	4 (10.5%)	7 (18.4%)	21 (55.3%)	6 (15.8%)
食 肉	2 (8.3%)	2 (8.3%)	20 (83.4%)	0 (0.0%)

(7) 自己資本比率の変化

長期的な財務の安全性を判断する自己資本比率は、全体では前年に比べわずかに下降した。取扱品目別にみると、食肉は上昇し、水産物、青果物及び花きでは下降した。

自己資本比率(表3-11)

	令和元年	令和2年
全 体	33.00%	32.48%
水 産 物	23.14%	20.42%
青 果 物	43.73%	43.66%
花 き	26.90%	24.03%
食 肉	27.59%	30.34%

自己資本比率が上昇した業者数と下降した業者数の割合を取扱品目別にみると、青果物及び食肉は上昇した業者が下降した業者を上回り、水産物及び花きでは下降した業者が上昇した業者を上回った。

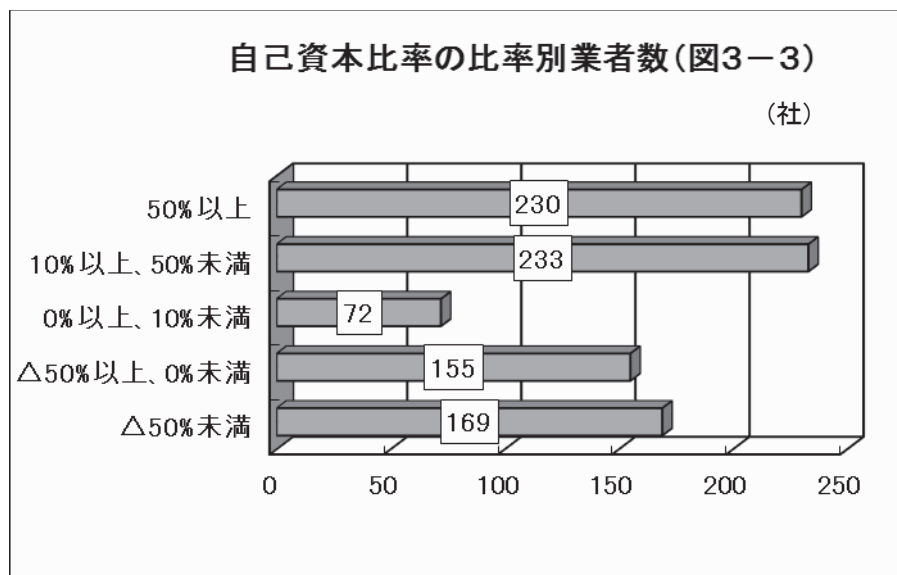
自己資本比率の変化(表3-12)

	上昇した業者	下降した業者	不明
全 体	46.6%	47.7%	5.7%
水 産 物	44.2%	49.7%	6.1%
青 果 物	51.4%	42.3%	6.3%
花 き	36.8%	63.2%	0.0%
食 肉	54.2%	45.8%	0.0%

(8) 自己資本比率の比率別業者数

自己資本比率が50%以上の業者が、全体では230社(26.8%)あった。一方で、マイナスの業者が324社(37.7%)あり、債務超過となった。

※前年調査 50%以上 231社、10~50% 243社、0~10% 72社、△50~0% 134社、~△50% 156社



取扱品目別にみると、青果物では50%以上の層が最も多く、水産物、花き及び食肉では10%以上50%未満の層が最も多かった。

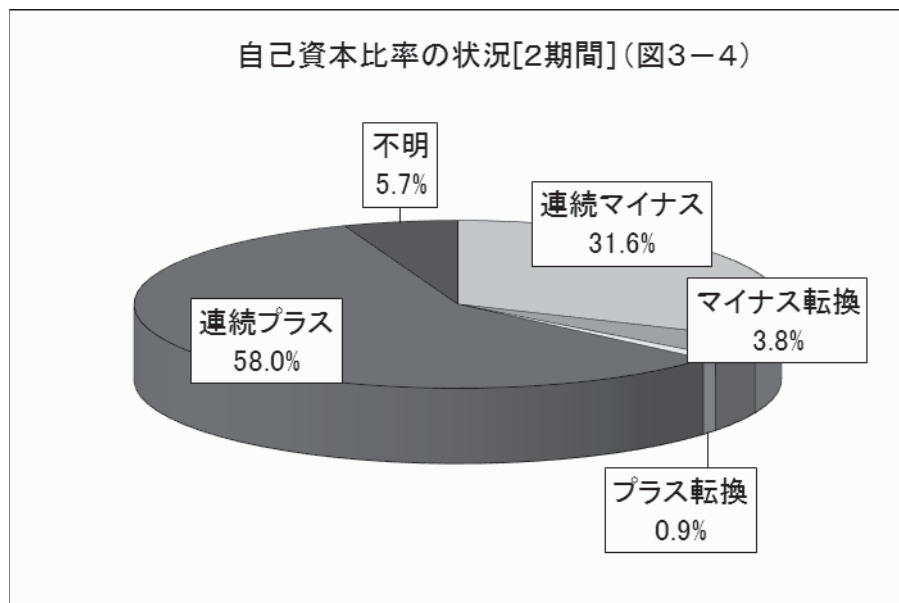
自己資本比率の比率別業者数(表3-13)

単位：社

	△50% 未満	△50% 以上 0% 未満	0% 以上 10% 未満	10% 以上 50% 未満	50% 以上
全 体	169 (19.7%)	155 (18.0%)	72 (8.4%)	233 (27.1%)	230 (26.8%)
水 産 物	119 (23.2%)	102 (19.9%)	46 (9.0%)	136 (26.5%)	110 (21.4%)
青 果 物	43 (15.1%)	46 (16.2%)	16 (5.6%)	69 (24.3%)	110 (38.7%)
花 き	7 (18.4%)	6 (15.8%)	5 (13.2%)	14 (36.8%)	6 (15.8%)
食 肉	0 (0.0%)	1 (4.2%)	5 (20.8%)	14 (58.3%)	4 (16.7%)

(9) 自己資本比率の状況(2期間)

自己資本比率が2期連続してプラスとなった業者は58.0%であった。一方で、2期連続してマイナスとなった業者は31.6%となった。また、プラスに転換した業者が0.9%、マイナスに転換した業者が3.8%となった。



取扱品目別にみると、全ての品目で2期連続してプラスとなった業者が半数を超えていた。一方で、2期連続してマイナスとなった業者も、水産物では35.9%、青果物では26.1%、花きでは31.6%、食肉では4.2%となった。

自己資本比率の状況(2期間)(表3-14)

単位：社

	連続プラス業者	プラス転換業者	マイナス転換業者	連続マイナス業者	不明
全 体	498 (58.0%)	8 (0.9%)	33 (3.8%)	271 (31.6%)	49 (5.7%)
水 産 物	274 (53.4%)	4 (0.8%)	20 (3.9%)	184 (35.9%)	31 (6.0%)
青 果 物	177 (62.3%)	3 (1.1%)	12 (4.2%)	74 (26.1%)	18 (6.3%)
花 き	25 (65.8%)	0 (0.0%)	1 (2.6%)	12 (31.6%)	0 (0.0%)
食 肉	22 (91.6%)	1 (4.2%)	0 (0.0%)	1 (4.2%)	0 (0.0%)

(10) 経営の健全性に関する指標に該当する業者数

<p>経営の健全性に関する指標</p> <p>① 流動比率 100%を下回ること</p> <p>② 自己資本比率 10%を下回ること</p> <p>③ 3期連続して経常損失が生じること</p> <p>以上のいずれかに該当した場合</p>
--

上記指標に該当する業者数は次のとおりである。

該当業者は全体で50.5%と、前年(50.3%)同様の割合であり、依然として高くなっている。

該当業者数(表3-15)

	いずれかの 指標に該当する 業者数	上 記 指 標			全ての指標 に該当	調査対象 業者(※)
		流動比率 100%未満	自己資本比率 10%未満	3期連続 経常損失		
全 体	408 業者 ^[50.5%] (401 業者)	163 業者 (173 業者)	366 業者 (344 業者)	120 業者 (115 業者)	51 業者 (48 業者)	808 業者 (798 業者)
水 産 物	280 業者 ^[58.6%] (271 業者)	120 業者 (128 業者)	244 業者 (224 業者)	90 業者 (84 業者)	39 業者 (35 業者)	478 業者 (475 業者)
青 果 物	105 業者 ^[38.7%] (108 業者)	37 業者 (37 業者)	99 業者 (98 業者)	25 業者 (25 業者)	10 業者 (11 業者)	271 業者 (266 業者)
花 き	17 業者 ^[48.6%] (16 業者)	4 業者 (6 業者)	17 業者 (16 業者)	4 業者 (5 業者)	2 業者 (2 業者)	35 業者 (34 業者)
食 肉	6 業者 ^[25.0%] (6 業者)	2 業者 (2 業者)	6 業者 (6 業者)	1 業者 (1 業者)	0 業者 (0 業者)	24 業者 (23 業者)

※ 平成30年、令和元年、令和2年の3期連続して事業報告書が提出された業者

[]内パーセンテージは全体又は取扱品目ごとの調査対象業者に占める上記指標該当業者の割合
下段 ()内は前年の調査結果

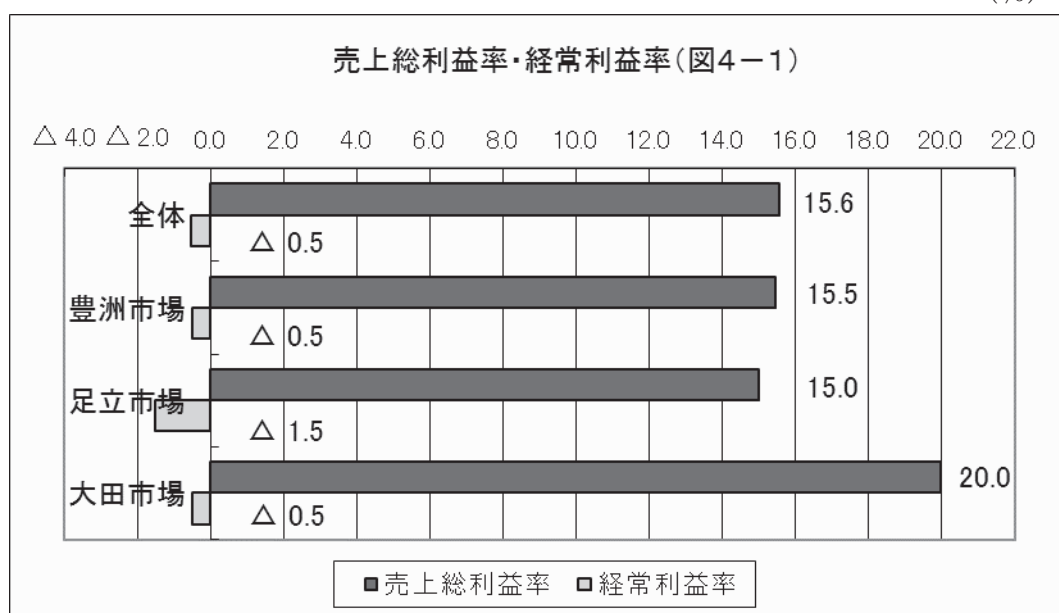
4 各取扱品目別・市場別の状況 — 令和2年集計業者—

(1) 水産物

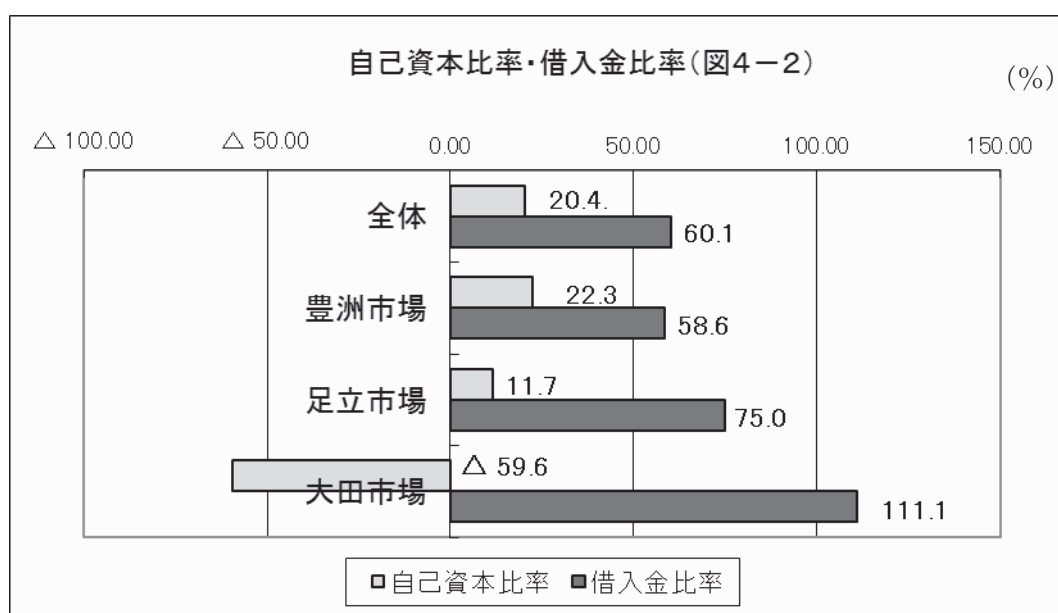
売上総利益率は、全体では前年(15.5%)より上昇した。

一方、経常利益率は、全体では前年(0.5%)を下回った。市場別にみると、前年に引き続き足立市場はマイナスであった。また、前年プラスであった豊洲市場及び大田市場が今年マイナスに転じた。

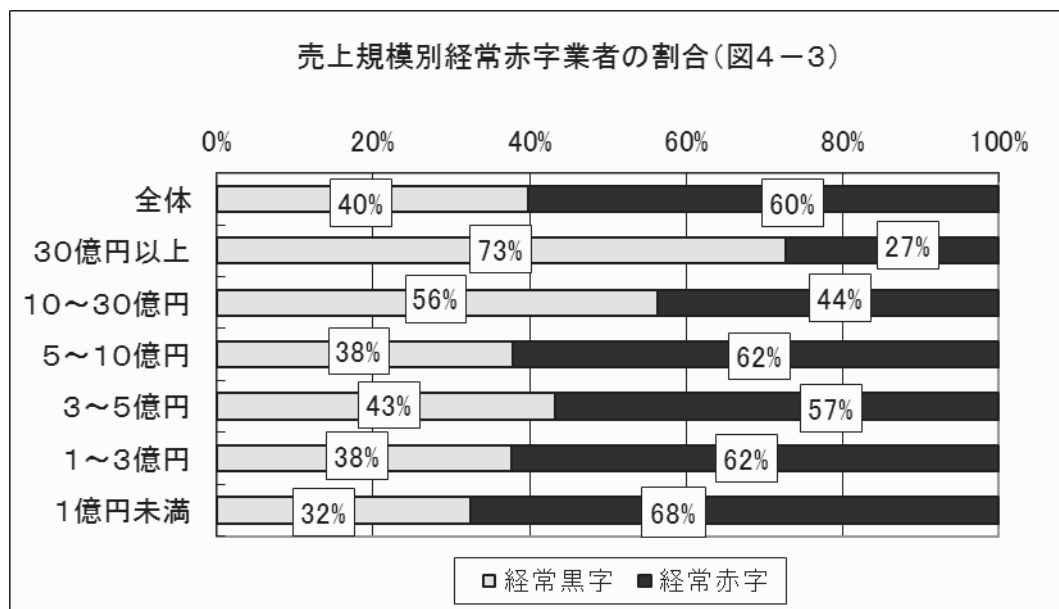
(%)



自己資本比率は、全体では前年(23.1%)を下回り、前年に引き続き大田市場はマイナス(債務超過)であった。また、借入金比率は、全体では前年(51.6%)を上回り、依然として各市場とも高い割合で推移している。



經常赤字業者の割合を売上規模別にみると、売上高1億円未満では68%、売上高1億円以上3億円未満及び売上高5億円以上10億円未満では62%、売上高3億円以上5億円未満では57%となっており、売上規模が小さい業者の赤字の割合が高かった。また、売上高30億円以上の業者では、73%が經常黒字となった。



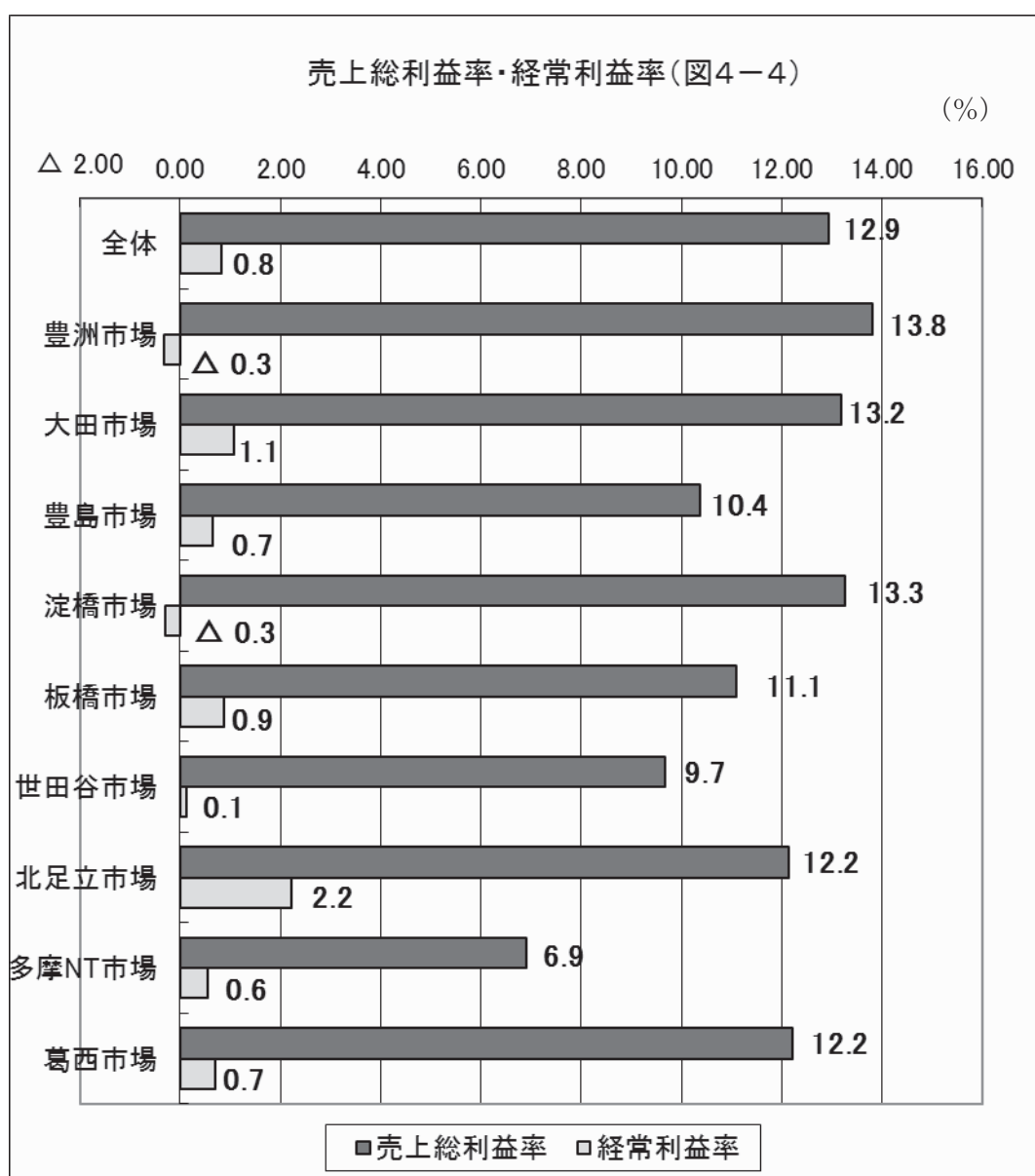
水産物の市場別主要経営指標(表4-1)

		売上総利益率	經常利益率	自己資本比率	借入金比率
全 体	元年	15.47 %	0.48 %	23.14 %	51.64 %
	2年	15.56 %	△ 0.53 %	20.42 %	60.12 %
豊洲市場	元年	15.35 %	0.51 %	25.06 %	49.99 %
	2年	15.46 %	△ 0.50 %	22.31 %	58.59 %
足立市場	元年	15.03 %	△ 0.40 %	9.41 %	74.16 %
	2年	15.02 %	△ 1.50 %	11.71 %	74.95 %
大田市場	元年	20.14 %	0.72 %	△ 49.98 %	95.65 %
	2年	19.98 %	△ 0.51 %	△ 59.58 %	111.06 %

(2) 青果物

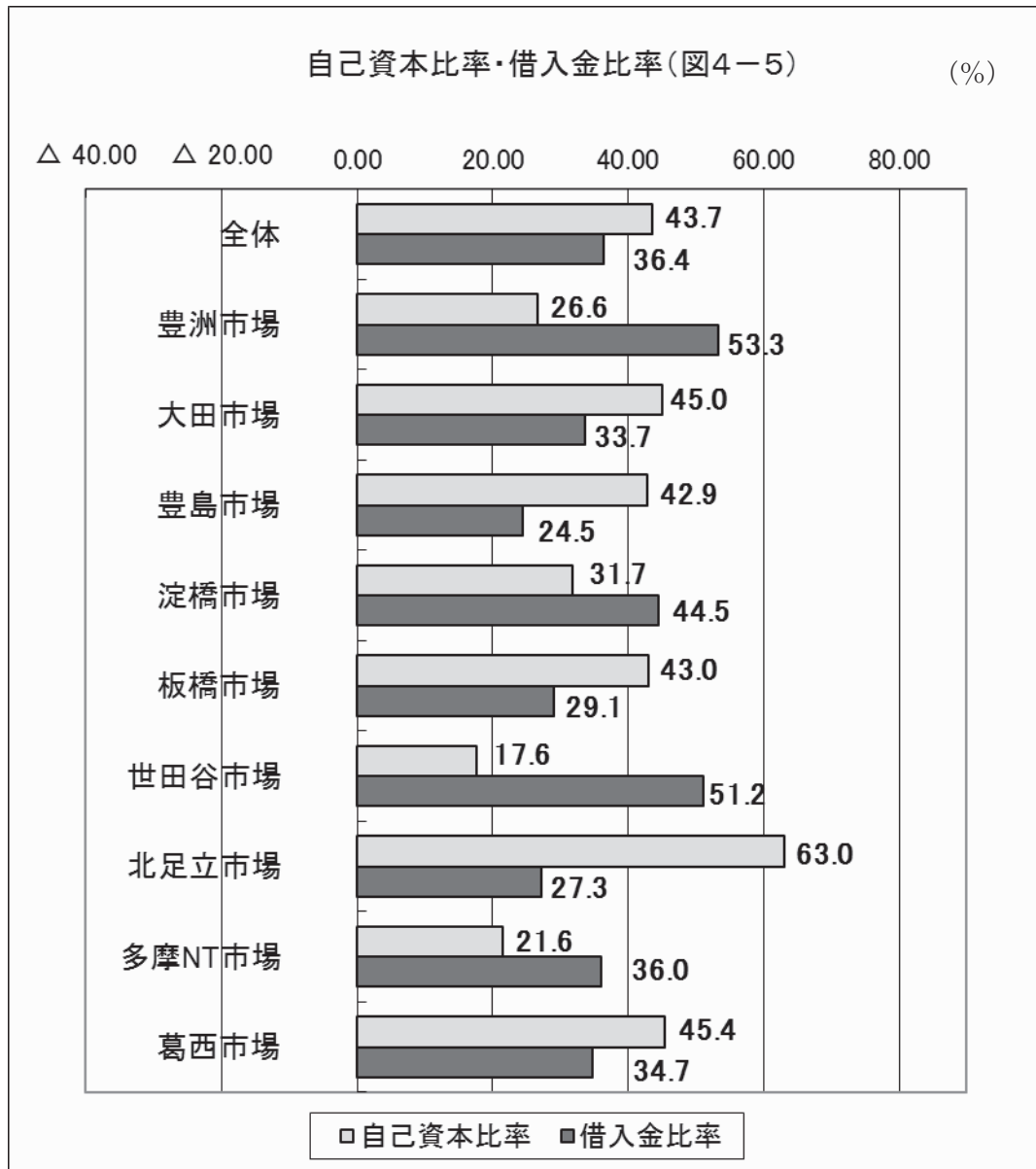
売上総利益率は、全体では前年(13.1%)を下回った。市場別にみると豊洲市場が最も高かった。

経常利益率は、全体では前年(1.0%)を下回った。市場別にみると、前年プラスであった豊洲市場及び淀橋市場が今年マイナスに転じた。

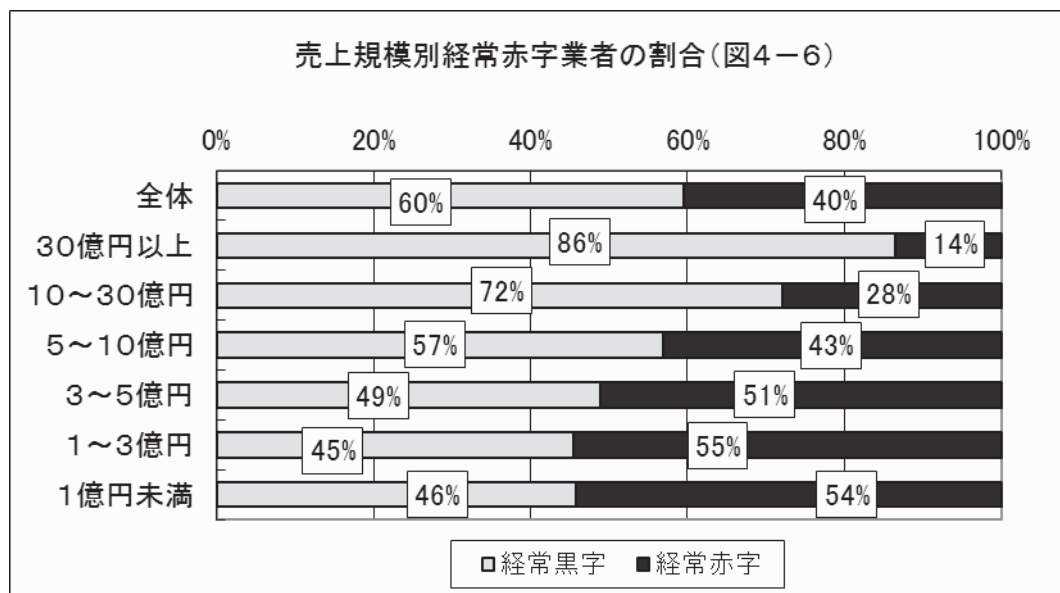


自己資本比率は、全体では前年(43.7%)と同率であった。市場別にみると、北足立市場が最も高かった。

また、借入金比率は、全体では前年(34.7%)を上回った。市場別にみると、豊洲市場、次に世田谷市場が高く、豊島市場が最も低かった。



経常赤字業者の割合を売上規模別にみると、売上高1億円未満では54%、売上高1億円以上3億円未満では55%となっており、売上規模が小さい業者の赤字の割合が高かった。また、売上高30億円以上の業者では、86%が経常黒字となった。

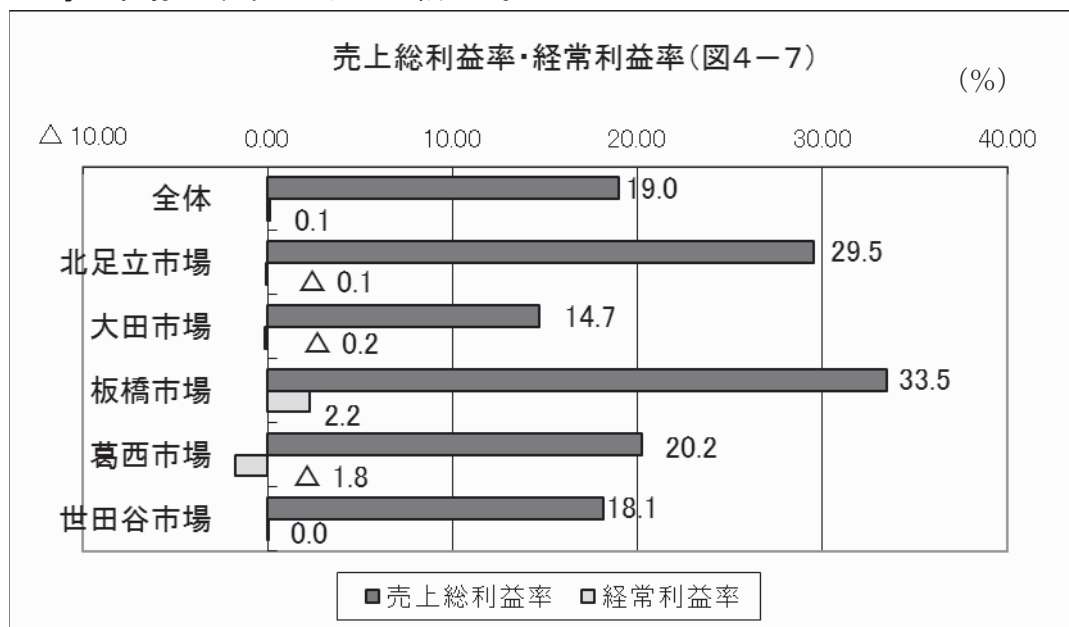


青果物の市場別主要経営指標(表4-2)

		売上総利益率	経常利益率	自己資本比率	借入金比率
全 体	元年	13.08 %	1.01 %	43.73 %	34.74 %
	2年	12.93 %	0.82 %	43.66 %	36.42 %
豊 洲 市 場	元年	14.60 %	0.18 %	31.34 %	47.62 %
	2年	13.82 %	△ 0.32 %	26.57 %	53.33 %
大 田 市 場	元年	13.03 %	1.20 %	44.39 %	32.24 %
	2年	13.18 %	1.07 %	45.04 %	33.73 %
豊 島 市 場	元年	10.11 %	0.17 %	48.20 %	21.00 %
	2年	10.37 %	0.65 %	42.92 %	24.53 %
淀 橋 市 場	元年	13.81 %	0.50 %	31.97 %	41.25 %
	2年	13.26 %	△ 0.29 %	31.74 %	44.46 %
板 橋 市 場	元年	11.13 %	0.99 %	44.58 %	24.04 %
	2年	11.10 %	0.88 %	43.00 %	29.07 %
世 田 谷 市 場	元年	12.47 %	0.65 %	16.44 %	54.00 %
	2年	9.68 %	0.14 %	17.64 %	51.17 %
北 足 立 市 場	元年	11.81 %	2.43 %	61.12 %	29.22 %
	2年	12.15 %	2.23 %	63.04 %	27.26 %
多 摩 NT 市 場	元年	12.01 %	0.51 %	22.81 %	23.97 %
	2年	6.92 %	0.56 %	21.56 %	36.02 %
葛 西 市 場	元年	11.62 %	0.17 %	42.44 %	34.98 %
	2年	12.22 %	0.69 %	45.44 %	34.67 %

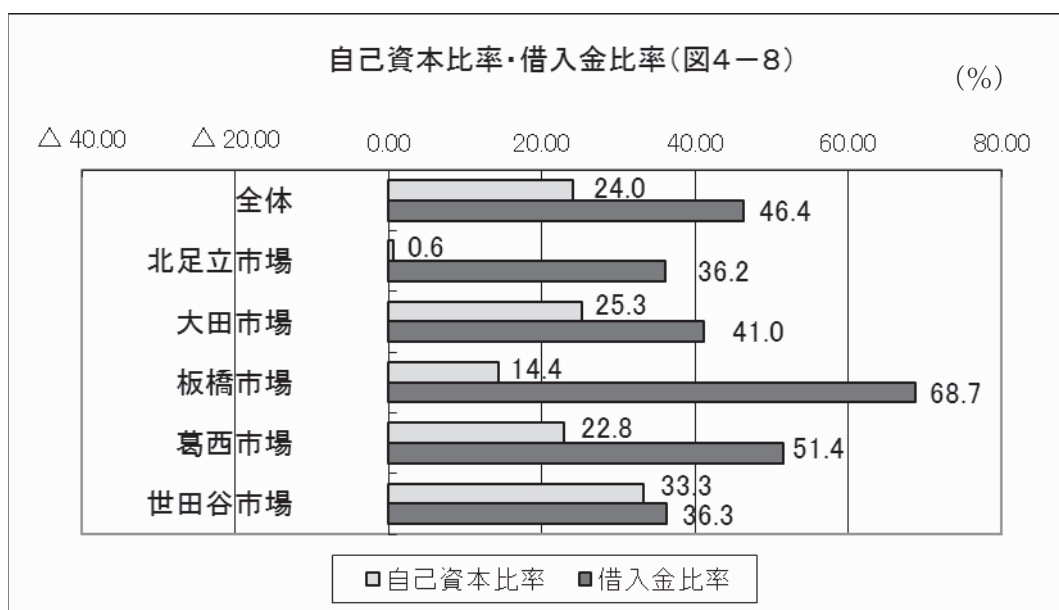
(3) 花き

売上総利益率は、全体では前年(18.5%)を上回った。市場別にみると、前年に引き続き板橋市場が最も高かった。経常利益率は、全体では前年(0.7%)を下回った。市場別にみると、前年に引き続き北足立市場はマイナスであり、前年プラスであった大田市場及び葛西市場が今年マイナスに転じた。

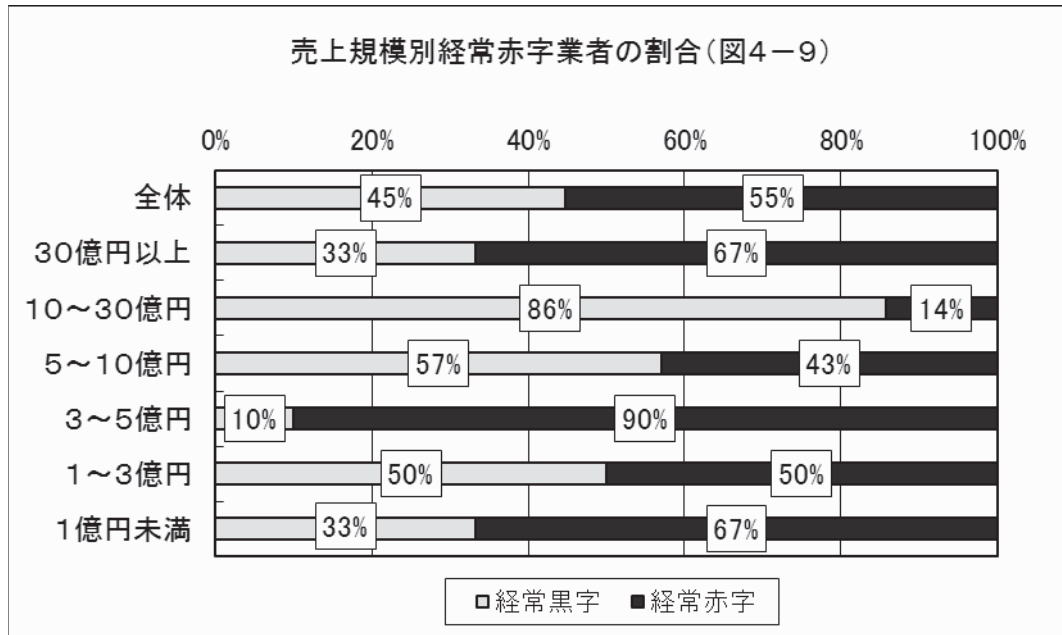


自己資本比率は、全体では前年(26.9%)を下回った。市場別にみると、前年マイナスであった北足立市場が今年プラスに転じた。

また、借入金比率は、全体では前年(37.6%)を上回った。市場別にみると、板橋市場が最も高かった。



經常赤字業者の割合を売上規模別にみると、最も赤字業者割合が大きいのは売上高3億円以上売上高5億円未満の仲卸業者で、その割合は90%であった。

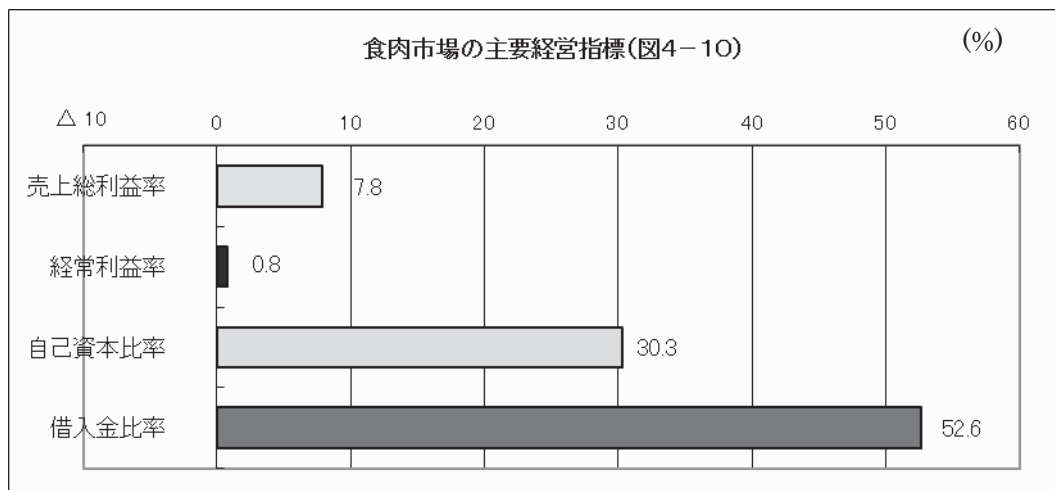


花きの市場別主要経営指標 (表4-3)

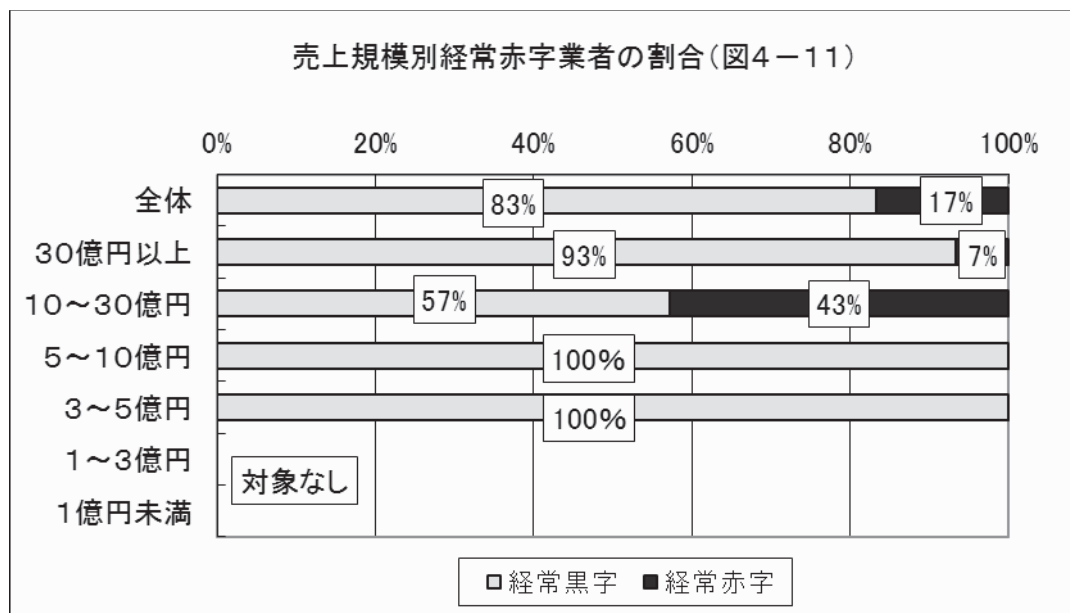
		売上総利益率	經常利益率	自己資本比率	借入金比率
全 体	元年	18.53 %	0.66 %	26.90 %	37.60 %
	2年	18.95 %	0.12 %	24.03 %	46.37 %
北足立市場	元年	26.16 %	△ 1.27 %	△ 0.96 %	34.22 %
	2年	29.54 %	△ 0.11 %	0.56 %	36.16 %
大田市場	元年	14.52 %	0.41 %	32.81 %	25.12 %
	2年	14.69 %	△ 0.16 %	25.26 %	41.04 %
板橋市場	元年	33.13 %	1.51 %	11.57 %	67.68 %
	2年	33.45 %	2.23 %	14.36 %	68.73 %
葛西市場	元年	20.62 %	0.34 %	30.44 %	32.18 %
	2年	20.23 %	△ 1.77 %	22.84 %	51.41 %
世田谷市場	元年	18.32 %	1.17 %	34.25 %	33.50 %
	2年	18.13 %	0.01 %	33.30 %	36.31 %

(4) 食肉

売上総利益率は前年(8.0%)に対し7.8%、経常利益率は前年(1.2%)に対し0.8%といずれも下回り、自己資本比率は前年(27.7%)に対し30.3%と上回った。借入金比率は前年(53.9%)を下回り52.6%となった。



経常赤字業者の割合を売上規模別にみると、売上高3億円以上5億円未満及び売上高5億円以上10億円未満の業者は全て経常黒字であったが、売上高10億円以上30億円未満の業者は43%が経常赤字であった。



食肉の市場別主要経営指標(表4-4)

		売上総利益率	経常利益率	自己資本比率	借入金比率
全 体	元年	7.99 %	0.71 %	27.59 %	54.47 %
	2年	7.82 %	0.80 %	30.34 %	52.61 %

5 データ編

(1) 仲卸業者財務諸表(令和2年集計業者)

貸借対照表

(千円)

	全体	水産物	青果	花き	食肉
流動資産	139,356,798	49,568,335	66,281,036	7,056,215	16,451,212
現金・預金	70,388,664	24,199,657	36,633,970	3,524,010	6,031,027
売掛債権	45,448,892	16,977,725	18,243,844	3,167,222	7,060,101
商 品	8,739,411	4,180,299	1,879,535	118,978	2,560,599
そ の 他	14,779,831	4,210,654	9,523,687	246,005	799,485
固定資産	59,436,565	26,976,008	26,928,562	2,161,767	3,370,228
資 産 計	198,793,363	76,544,343	93,209,598	9,217,982	19,821,440
流動負債	66,423,899	25,861,436	30,113,273	3,528,978	6,920,212
買掛債務	24,106,258	8,411,941	11,992,155	1,937,181	1,764,981
短期借入金	30,726,118	12,805,582	12,484,558	998,092	4,437,886
そ の 他	11,591,523	4,643,913	5,636,560	593,705	717,345
固定負債	67,810,962	35,049,664	22,399,911	3,473,542	6,887,845
長期借入金	63,942,990	33,213,019	21,464,459	3,275,878	5,989,634
そ の 他	3,867,972	1,836,645	935,452	197,664	898,211
負 債 計	134,234,861	60,911,100	52,513,184	7,002,520	13,808,057
資 本 計	64,558,502	15,633,243	40,696,414	2,215,462	6,013,383

損益計算書

(千円)

	全体	水産物	青果	花き	食肉
売上高	846,880,486	261,434,360	456,802,561	30,339,546	98,304,019
期首商品棚卸高	9,132,314	4,309,688	1,899,079	129,706	2,793,841
仕入高	733,318,921	220,614,903	397,738,957	24,579,530	90,385,531
期末商品棚卸高	8,739,411	4,180,299	1,879,535	118,978	2,560,599
売上原価	733,711,824	220,744,292	397,758,501	24,590,258	90,618,773
売上総利益	113,168,662	40,690,068	59,044,060	5,749,288	7,685,246
販売費・一般管理費	113,461,546	43,984,567	56,565,664	5,954,385	6,956,930
人件費	58,448,996	24,884,661	27,398,107	3,211,111	2,955,117
そ の 他	55,012,550	19,099,906	29,167,557	2,743,274	4,001,813
営業利益	△ 292,884	△ 3,294,499	2,478,396	△ 205,097	728,316
営業外収益	8,356,215	2,742,132	5,058,092	332,064	223,927
受取利息・配当金	326,262	52,816	227,591	3,153	42,702
雑収入	8,029,953	2,689,316	4,830,501	328,911	181,225
営業外費用	4,872,637	842,373	3,772,405	90,604	167,255
支払利息・割引料	1,166,803	469,669	506,966	46,134	144,034
雑損失	3,705,834	372,704	3,265,439	44,470	23,221
経常利益	3,190,694	△ 1,394,740	3,764,083	36,363	784,988

(社、名)

サンプル数 (業者総数)	859 (951)	513 (558)	284 (324)	38 (45)	24 (24)
-----------------	--------------	--------------	--------------	------------	------------

(2) 経営分析表(平成28年～令和2年)

ア 水産物経営分析表

区分	単位	全市場					豊			
		28	29	30	元	2	合			
							28	29	30	
集計業者数	社	586	559	534	499	513	514	489	463	
経常赤字 会社の割合	%	(221)	(227)	(187)	(221)	(309)	(178)	(186)	(153)	
		37.71	40.61	35.02	44.29	60.23	34.63	38.04	33.05	
債務超過 会社の割合	%	(255)	(231)	(207)	(195)	(221)	(221)	(199)	(172)	
		43.52	41.32	38.76	39.08	43.08	43.00	40.70	37.15	
売上高平均	万円	54,540	56,574	57,676	57,933	50,962	57,842	60,440	62,306	
資産平均	万円	14,593	14,841	15,580	15,364	14,921	15,793	16,087	17,110	
収益性	売上総利益率	%	14.49	14.47	14.78	15.47	15.56	14.47	14.46	14.66
	営業利益率	%	0.21	△0.01	△0.02	△0.23	△1.26	0.24	0.06	△0.01
	経常利益率	%	0.61	0.41	0.56	0.48	△0.53	0.65	0.49	0.59
	総資本経常 利益率	%	2.27	1.56	2.08	1.81	△1.82	2.40	1.84	2.14
効率性	総資本回転率	回	3.74	3.81	3.70	3.77	3.42	3.66	3.76	3.64
	売掛債権 回転日数	日	27.33	27.16	28.46	27.92	23.70	27.71	27.42	29.03
	買掛債務 回転日数	日	16.27	17.25	17.73	17.53	13.92	16.41	17.07	17.68
	商品回転日数	日	6.78	7.14	7.26	6.54	6.91	6.66	6.99	7.05
健全性	手元流動 性比率	日	24.17	23.98	25.23	24.32	33.79	24.67	24.29	25.63
	流動比率	%	160.02	163.82	167.28	163.71	191.67	162.72	168.74	171.29
	自己資本比率	%	18.72	19.71	21.61	23.14	20.42	19.56	21.20	23.41
	借入金比率	%	58.03	57.81	54.46	51.64	60.12	57.38	56.83	52.90
	金利負担率	%	0.16	0.15	0.13	0.13	0.16	0.16	0.15	0.13
生産性	従一人 売上	万円	6,432	6,372	6,481	6,475	5,803	6,546	6,511	6,658
	従一人 売上	万円	932	922	958	1,002	903	947	942	976
	従一人 売上	万円	526	525	514	559	552	537	536	525

洲 市 場									
計		鮮 魚		大 物		特 種 物		海 老	
元	2	元	2	元	2	元	2	元	2
427	445	113	115	139	146	84	91	24	23
(185)	(262)	(55)	(71)	(56)	(85)	(33)	(59)	(12)	(13)
43.33	58.88	48.67	61.74	40.29	58.22	39.29	64.84	50.00	56.52
(161)	(189)	(41)	(45)	(52)	(65)	(33)	(42)	(9)	(10)
37.70	42.47	36.28	39.13	37.41	44.52	39.29	46.15	37.50	43.48
63,115	54,977	72,689	55,143	57,500	48,407	53,634	57,505	56,726	51,044
17,027	16,307	17,284	15,488	17,549	15,242	14,277	18,446	16,971	15,654
15.35	15.46	15.56	16.79	15.26	15.11	19.08	17.16	16.42	17.05
△0.22	△1.23	△0.34	△1.57	0.02	△1.19	0.15	△1.19	△0.47	△1.32
0.51	△0.50	0.22	△0.72	0.86	△0.31	0.86	△0.60	△0.13	△0.95
1.89	△1.67	0.92	△2.57	2.83	△0.98	3.23	△1.89	△0.42	△3.09
3.71	3.37	4.21	3.56	3.28	3.18	3.76	3.12	3.34	3.26
28.51	24.02	26.96	21.99	33.08	27.41	25.51	22.80	37.75	28.60
17.45	13.63	18.09	13.93	17.63	12.23	17.81	14.32	20.99	17.71
6.37	6.75	3.19	3.66	8.37	8.91	3.36	3.28	10.10	11.50
24.69	34.28	20.79	34.05	29.12	36.56	25.89	41.98	25.11	26.03
168.27	198.14	181.37	239.74	169.98	186.99	151.11	213.80	163.85	155.12
25.06	22.31	21.91	22.67	30.69	27.20	17.64	14.21	9.04	2.54
49.99	58.59	50.29	58.38	45.34	52.46	54.61	67.44	67.11	76.83
0.13	0.16	0.12	0.17	0.11	0.14	0.19	0.19	0.15	0.17
6,651	6,007	6,874	5,577	7,346	6,750	4,808	5,041	5,339	5,039
1,021	929	1,070	937	1,121	1,020	918	865	877	859
574	571	585	596	585	577	571	569	558	567

区 分	単 位	豊 洲 市								
		蛸		北 洋 冷 凍		煉 製 品		合 物		
		元	2	元	2	元	2	元	2	
集 計 業 者 数	社	3	3	22	25	13	15	14	15	
経 常 赤 字 会 社 の 割 合	%	(2)	(2)	(5)	(9)	(6)	(6)	(7)	(12)	
		66.67	66.67	22.73	36.00	46.15	40.00	50.00	80.00	
債 務 超 過 会 社 の 割 合	%	(1)	(2)	(6)	(6)	(6)	(6)	(5)	(7)	
		33.33	66.67	27.27	24.00	46.15	40.00	35.71	46.67	
売 上 高 平 均	万円	10,790	9,416	113,719	103,692	85,692	77,988	43,243	41,262	
資 産 平 均	万円	4,700	5,408	29,419	27,011	15,207	13,263	12,509	13,977	
収 益 性 効 率	売 上 総 利 益 率	%	17.29	17.32	9.87	10.50	12.81	12.98	13.12	12.19
	営 業 利 益 率	%	△2.16	△3.37	△0.36	△0.62	△0.65	△0.05	△1.30	△2.09
	経 常 利 益 率	%	△0.44	△2.64	0.77	0.00	0.18	0.24	△1.27	△1.76
	総 資 本 経 常 利 益 率	%	△1.01	△4.60	2.98	0.01	0.99	1.40	△4.38	△5.19
性 効 率	総 資 本 回 転 率	回	2.30	1.74	3.87	3.84	5.64	5.88	3.46	2.95
	売 掛 債 権 回 転 日 数	日	46.74	48.30	22.87	23.44	18.22	15.55	31.77	25.99
	買 掛 債 務 回 転 日 数	日	18.98	9.42	11.81	11.83	13.58	12.85	25.28	20.92
	商 品 回 転 日 数	日	2.05	1.34	9.56	12.40	1.84	1.73	14.61	12.05
全 性 生 産 性	手 元 流 動 性 比 率	日	31.21	84.06	21.53	22.70	25.88	23.98	19.09	27.77
	流 動 比 率	%	163.74	271.85	170.04	171.35	262.07	222.14	149.81	154.38
	自 己 資 本 比 率	%	3.32	△1.90	43.26	42.43	39.15	29.11	△3.91	△3.44
	借 入 金 比 率	%	85.55	96.94	40.30	42.75	37.26	47.67	74.35	82.74
	金 利 負 担 率	%	0.70	0.73	0.06	0.08	0.11	0.11	0.28	0.29
性 生 産 性	従 一 人 事 上 買 当 た り 高 員 費	万円	2,943	2,354	10,556	9,193	8,984	8,297	6,178	5,784
	従 一 人 事 上 買 当 た り 高 員 費	万円	509	408	1,042	965	1,150	1,077	811	705
	従 一 人 事 上 買 当 た り 高 員 費	万円	300	251	600	595	547	495	523	491

場		足 立 市 場									
塩 干 物		合 計					鮮 魚		大 物		
元	2	28	29	30	元	2	元	2	元	2	
15	12	46	44	43	45	40	13	12	15	12	
(9)	(5)	(29)	(24)	(23)	(26)	(26)	(7)	(10)	(9)	(7)	
60.00	41.67	63.04	54.55	53.49	57.78	65.00	53.85	83.33	60.00	58.33	
(8)	(6)	(19)	(17)	(18)	(20)	(17)	(5)	(7)	(5)	(2)	
53.33	50.00	41.30	38.64	41.86	44.44	42.50	38.46	58.33	33.33	16.67	
41,556	19,960	26,921	27,769	27,883	25,517	24,476	18,302	16,760	35,970	37,904	
15,821	9,268	6,147	6,232	5,979	5,601	6,371	3,931	4,118	8,281	9,979	
13.15	19.69	14.08	13.76	13.92	15.03	15.02	14.88	11.02	15.45	16.66	
△1.33	△3.32	△0.70	△1.06	△0.42	△0.72	△2.26	△0.34	△5.48	△0.86	△1.50	
△0.02	△0.89	△0.40	△0.58	△0.13	△0.40	△1.50	△0.08	△4.78	△0.30	△0.95	
△0.04	△1.91	△1.74	△2.58	△0.61	△1.80	△5.78	△0.35	△19.47	△1.30	△3.61	
2.63	2.15	4.38	4.46	4.66	4.56	3.84	4.66	4.07	4.34	3.80	
28.87	21.84	20.29	19.32	17.52	17.39	17.46	7.34	6.91	22.61	22.75	
19.80	18.36	8.79	8.21	7.65	7.77	6.62	6.18	7.55	6.68	3.76	
21.68	22.36	9.88	11.05	9.80	10.63	10.40	15.16	15.03	9.93	9.43	
25.22	32.21	19.57	22.06	22.63	20.91	32.00	34.32	46.62	12.51	21.55	
122.03	123.36	157.33	165.41	170.41	156.06	181.93	287.86	281.42	147.00	162.88	
19.55	22.67	21.07	18.27	14.53	9.41	11.71	45.75	19.44	17.53	21.22	
59.43	56.97	64.48	66.79	70.74	74.16	74.95	42.62	68.95	70.67	69.28	
0.28	0.39	0.11	0.10	0.11	0.10	0.10	0.03	0.04	0.14	0.13	
5,826	3,152	4,691	4,476	4,594	4,317	3,795	3,661	3,094	5,562	4,891	
766	621	661	616	640	649	570	545	341	859	815	
460	395	408	388	388	394	379	386	351	453	442	

区 分	単 位	足 立 市 場				大			
		特 種 物		塩 干 ・ 加 工 品 類		合			
		元	2	元	2	28	29	30	
集 計 業 者 数	社	4	3	13	13	26	26	28	
経 常 赤 字 会 社 の 割 合	%	(2)	(2)	(8)	(7)	(14)	(17)	(11)	
		50.00	66.67	61.54	53.85	53.85	65.38	39.29	
債 務 超 過 会 社 の 割 合	%	(3)	(1)	(7)	(7)	(15)	(15)	(17)	
		75.00	33.33	53.85	53.85	57.69	57.69	60.71	
売 上 高 平 均	万 円	29,534	36,155	19,436	16,507	38,134	32,612	26,865	
資 産 平 均	万 円	8,358	13,091	3,330	3,570	5,818	5,982	5,028	
収 益 性 効 率 性 安 全 性 生 産 性	売 上 総 利 益 率	%	18.75	19.11	12.53	13.21	15.34	15.91	20.76
	営 業 利 益 率	%	△0.23	△1.72	△1.00	△1.11	0.54	△1.15	0.44
	経 常 利 益 率	%	△0.22	0.14	△0.99	△0.43	0.49	△0.97	0.73
	総 資 本 経 常 利 益 率	%	△0.76	0.40	△5.77	△2.01	3.20	△5.30	3.88
総 資 本 回 転 率	回	3.53	2.76	5.84	4.62	6.55	5.45	5.34	
売 掛 債 権 回 転 日 数	日	19.10	16.26	14.91	16.72	24.55	29.42	24.16	
買 掛 債 務 回 転 日 数	日	6.17	3.86	12.19	12.83	21.44	36.85	37.11	
商 品 回 転 日 数	日	6.59	5.64	9.67	10.17	6.25	6.61	11.46	
手 元 流 動 性 比 率	日	41.03	53.28	16.83	29.71	14.87	16.05	14.21	
流 動 比 率	%	413.68	741.89	84.25	110.57	95.26	73.60	77.18	
自 己 資 本 比 率	%	△13.83	33.63	△38.82	△39.61	△30.72	△53.42	△66.87	
借 入 金 比 率	%	99.00	59.13	102.22	109.39	80.87	91.84	112.50	
金 利 負 担 率	%	0.24	0.21	0.03	0.05	0.17	0.21	0.26	
従 事 員 上 当 た り 高 員 上 当 た り 総 利 益 従 事 員 上 当 た り 費	万 円	3,375	2,854	3,662	3,461	6,083	5,615	4,761	
従 事 員 上 当 た り 総 利 益 従 事 員 上 当 た り 費	万 円	633	545	459	457	933	893	988	
従 事 員 上 当 た り 費	万 円	458	436	284	279	419	447	421	

田		市		場	
計		鮮魚・大物・特種物		冷凍・塩干・加工品類	
元	2	元	2	元	2
27	28	24	22	3	6
(11)	(21)	(10)	(18)	(1)	(3)
40.74	75.00	41.67	81.82	33.33	50.00
(14)	(15)	(12)	(12)	(2)	(3)
51.85	53.57	50.00	54.55	66.67	50.00
30,019	24,993	32,950	27,555	6,578	15,600
5,349	5,113	5,901	5,289	932	4,469
20.14	19.98	20.20	15.22	18.02	50.84
0.12	△1.06	0.13	△1.81	△0.31	3.83
0.72	△0.51	0.68	△1.46	2.25	5.69
4.06	△2.48	3.82	△7.63	15.85	19.88
5.61	4.89	5.58	5.21	7.05	3.49
23.07	21.32	23.46	22.53	7.76	13.48
34.95	35.47	35.41	37.04	16.88	17.83
6.12	7.69	6.16	7.51	4.47	9.72
16.87	18.91	16.93	13.69	14.69	52.77
75.90	78.79	78.33	71.57	27.56	134.20
△49.98	△59.58	△47.34	△68.65	△183.28	△20.26
95.65	111.06	93.05	113.87	227.46	98.85
0.08	0.24	0.07	0.24	0.11	0.25
5,514	4,022	5,649	4,393	2,819	2,600
1,111	804	1,141	668	508	1,322
430	365	439	358	247	391

イ 青果物経営分析表

区 分	単 位	全 計					市 野 菜		
		合 計					野 菜		
		28	29	30	元	2	元	2	
集 計 業 者 数	社	305	300	291	273	284	145	166	
経 常 赤 字 会 社 の 割 合	%	(73)	(74)	(74)	(89)	(115)	(54)	(76)	
		23.93	24.67	25.43	32.60	40.49	37.24	45.78	
債 務 超 過 会 社 の 割 合	%	(91)	(88)	(81)	(80)	(89)	(44)	(51)	
		29.84	29.33	27.84	29.30	31.34	30.34	30.72	
売 上 高 平 均	万円	161,766	164,250	163,573	157,871	160,846	133,789	141,549	
資 産 平 均	万円	27,854	29,600	30,952	31,499	32,820	24,475	28,810	
収 益 性 効 率 性 安 全 性 生 産 性	売上総利益率	%	12.18	12.59	12.91	13.08	12.93	13.83	13.77
	営業利益率	%	0.75	0.93	0.84	0.64	0.54	0.49	0.47
	経常利益率	%	1.00	1.10	1.05	1.01	0.82	0.82	0.60
	総資本経常利益率	%	5.83	6.10	5.54	5.09	4.04	4.50	2.95
効 率 性	総資本回転率	回	5.81	5.55	5.28	5.01	4.90	5.47	4.91
	売掛債権回転日数	日	15.85	15.61	16.46	16.94	14.58	16.74	15.80
	買掛債務回転日数	日	10.32	10.65	10.86	11.42	11.01	10.74	11.30
	商品回転日数	日	2.11	2.07	1.84	1.79	1.72	1.24	1.30
全 安 全 性	手元流動性比率	日	23.57	24.29	25.86	28.24	29.27	30.20	28.92
	流動比率	%	202.59	190.81	209.57	214.30	220.11	243.80	234.27
	自己資本比率	%	39.83	39.46	41.34	43.73	43.66	47.66	40.44
	借入金比率	%	37.43	37.70	37.42	34.74	36.42	29.85	38.84
	金利負担率	%	0.09	0.08	0.08	0.08	0.06	0.09	0.08
生 産 性	従一人当たり高	万円	10,617	10,264	9,710	9,997	9,836	8,810	8,914
	従一人当たり総利益	万円	1,293	1,292	1,254	1,308	1,271	1,218	1,228
	従一人当たり費用	万円	590	578	560	593	590	585	599

場				豊 洲 市 場							
果 実		野 菜 ・ 果 実		合 計					野 菜		
元	2	元	2	28	29	30	元	2	元	2	
88	89	40	29	96	97	91	91	94	71	76	
(26)	(34)	(9)	(5)	(31)	(31)	(28)	(42)	(65)	(35)	(55)	
29.55	38.20	22.50	17.24	32.29	31.96	30.77	46.15	69.15	49.30	72.37	
(25)	(28)	(11)	(10)	(39)	(38)	(35)	(33)	(40)	(25)	(33)	
28.41	31.46	27.50	34.48	40.63	39.18	38.46	36.26	42.55	35.21	43.42	
141,998	155,850	280,092	286,634	89,419	88,836	90,121	86,186	83,311	77,550	73,029	
26,165	28,918	68,699	67,754	15,262	15,777	16,889	16,696	16,440	15,200	15,184	
11.53	12.50	13.53	11.25	13.22	13.74	14.20	14.60	13.82	15.26	14.86	
0.88	0.61	0.63	0.63	0.08	0.34	0.33	△0.22	△0.89	△0.36	△1.18	
0.86	0.76	1.52	1.55	0.39	0.70	0.63	0.18	△0.32	△0.15	△0.61	
4.69	4.12	6.18	6.57	2.29	3.93	3.35	0.95	△1.62	△0.76	△2.91	
5.43	5.39	4.08	4.23	5.86	5.63	5.34	5.16	5.07	5.10	4.81	
16.30	14.10	18.01	11.90	18.13	18.16	19.23	20.44	17.43	21.46	20.27	
12.52	11.60	11.32	9.21	10.18	10.46	10.68	11.32	11.29	10.03	10.00	
2.58	2.48	1.85	1.66	1.84	1.87	1.70	1.69	1.70	1.44	1.42	
23.50	25.40	30.12	36.73	23.48	24.48	25.44	25.36	27.94	25.91	29.45	
176.86	185.64	216.73	244.73	179.13	189.40	198.81	189.42	181.33	185.01	201.39	
33.11	39.52	47.56	56.93	25.69	27.59	30.41	31.34	26.57	28.57	26.22	
42.26	38.84	34.76	27.37	53.16	51.72	49.30	47.62	53.33	52.34	55.72	
0.10	0.08	0.04	△0.02	0.17	0.16	0.15	0.17	0.19	0.22	0.23	
10,069	11,168	12,907	10,852	7,699	7,461	7,355	7,498	7,292	7,381	6,886	
1,161	1,396	1,747	1,221	1,018	1,025	1,044	1,095	1,008	1,126	1,023	
554	584	667	567	593	578	571	615	588	621	584	

区分	単位	豊洲市場				大田					
		果実		野菜・果実		合計					
		元	2	元	2	28	29	30	元	2	
集計業者数	社	14	15	6	3	148	146	141	123	133	
経常赤字 会社の割合	%	(5)	(10)	(2)	(0)	(26)	(29)	(32)	(25)	(33)	
		35.71	66.67	33.33	—	17.57	19.86	22.70	20.33	24.81	
債務超過 会社の割合	%	(5)	(6)	(3)	(1)	(40)	(40)	(34)	(33)	(33)	
		35.71	40.00	50.00	33.33	27.03	27.40	24.11	26.83	24.81	
売上高平均	万円	113,117	125,562	125,539	132,524	200,074	202,917	203,167	203,289	208,349	
資産平均	万円	22,301	21,831	21,316	21,278	35,472	37,072	38,485	40,510	41,954	
収益性	売上総利益率	%	12.59	10.93	13.97	12.99	12.43	12.91	13.13	13.03	13.18
	営業利益率	%	0.36	△0.15	△0.45	△0.41	1.01	1.25	1.01	0.92	0.99
	経常利益率	%	1.08	0.39	0.74	0.27	1.19	1.24	1.10	1.20	1.07
	総資本経常 利益率	%	5.49	2.27	4.35	1.65	6.74	6.76	5.81	6.02	5.32
効率性	総資本回転率	回	5.07	5.75	5.89	6.23	5.64	5.47	5.28	5.02	4.97
	売掛債権 回転日数	日	17.62	10.53	18.91	10.45	16.59	16.11	16.85	17.19	14.11
	買掛債務 回転日数	日	15.51	14.08	11.66	15.42	11.34	11.84	11.90	12.72	11.91
	商品回転日数	日	2.57	2.57	1.59	1.23	2.33	2.22	1.96	1.92	1.71
安全性	手元流動 性比率	日	22.28	22.13	27.74	34.47	25.34	25.17	26.49	29.52	29.90
	流動比率	%	171.98	121.91	312.96	284.68	216.87	188.36	214.29	221.94	232.09
	自己資本比率	%	32.60	22.25	51.71	54.96	41.20	39.98	41.77	44.39	45.04
	借入金比率	%	40.15	51.85	26.01	17.54	34.90	35.07	35.60	32.24	33.73
	金利負担率	%	0.07	0.10	0.05	0.05	0.08	0.07	0.07	0.05	0.05
生産性	従事員 一人当たり 売上高	万円	8,121	8,720	7,174	7,646	13,521	12,943	12,082	12,876	12,630
	従事員 一人当たり 売上総利益	万円	1,022	953	1,002	993	1,681	1,671	1,586	1,677	1,664
	従事員 一人当たり 費用	万円	590	579	625	699	679	658	635	665	685

市 場						豊 島 市 場				
野 菜		果 実		野 菜・果 実		合 計				
元	2	元	2	元	2	28	29	30	元	2
55	71	53	55	15	7	10	10	10	10	9
(10)	(15)	(14)	(17)	(1)	(1)	(4)	(3)	(3)	(4)	(5)
18.18	21.13	26.42	30.91	6.67	14.29	40.00	30.00	30.00	40.00	55.56
(13)	(13)	(18)	(18)	(2)	(2)	(2)	(2)	(1)	(1)	(2)
23.64	18.31	33.96	32.73	13.33	28.57	20.00	20.00	10.00	10.00	22.22
186,118	201,684	176,759	192,294	359,985	402,088	93,334	95,838	91,728	89,535	96,685
36,769	44,152	32,366	36,597	83,003	61,759	9,404	9,890	10,315	10,685	12,947
13.59	13.58	11.26	13.03	15.02	11.64	8.83	9.32	10.04	10.11	10.37
0.94	1.04	1.17	0.99	0.45	0.73	△0.96	△0.26	0.19	△0.17	0.31
1.41	1.02	0.98	1.07	1.18	1.33	△0.17	0.74	0.57	0.17	0.65
7.14	4.67	5.34	5.61	5.14	8.66	△1.72	7.19	5.06	1.45	4.89
5.06	4.57	5.46	5.25	4.34	6.51	9.93	9.69	8.89	8.38	7.47
14.64	13.90	16.00	14.74	24.10	12.81	11.89	12.42	13.48	15.11	18.63
11.69	12.13	12.31	11.61	15.44	11.97	9.86	8.74	10.67	11.41	13.35
1.09	1.15	2.58	2.47	2.31	1.67	2.23	1.89	1.67	1.15	1.28
39.35	32.84	24.12	26.35	20.26	28.25	12.20	12.85	15.16	14.19	16.01
299.92	257.58	180.38	204.47	186.23	214.75	169.57	213.57	211.52	203.13	189.18
59.48	45.40	33.15	43.79	35.39	48.22	45.83	49.67	49.05	48.20	42.92
18.03	34.00	42.18	34.97	41.61	25.97	20.85	20.90	19.55	21.00	24.53
△0.01	0.03	0.11	0.07	0.07	0.06	0.03	0.04	0.04	0.03	0.01
11,274	11,293	13,139	13,825	16,822	17,482	7,778	8,334	8,906	8,865	8,209
1,532	1,534	1,479	1,802	2,526	2,035	687	777	894	896	851
646	686	633	661	790	799	460	469	508	528	469

区 分	単 位	豊 島 市 場				淀			
		野 菜		果 実		合			
		元	2	元	2	28	29	30	
集 計 業 者 数	社	4	4	6	5	15	14	15	
経 常 赤 字 会 社 の 割 合	%	(0)	(2)	(4)	(3)	(4)	(5)	(4)	
		—	50.00	66.67	60.00	26.67	35.71	26.67	
債 務 超 過 会 社 の 割 合	%	(0)	(0)	(1)	(2)	(5)	(3)	(4)	
		—	—	16.67	40.00	33.33	21.43	26.67	
売 上 高 平 均	万 円	106,362	113,122	78,317	83,535	171,019	166,419	160,123	
資 産 平 均	万 円	15,828	19,777	7,256	7,483	23,745	26,252	25,866	
収 益 性 効 率 性 安 全 性 生 産 性	売 上 総 利 益 率	%	12.16	12.80	8.25	7.74	11.55	12.42	12.52
	営 業 利 益 率	%	△0.22	0.88	△0.12	△0.31	0.38	0.19	0.41
	経 常 利 益 率	%	0.55	1.62	△0.17	△0.39	0.60	0.41	0.51
	総 資 本 経 常 利 益 率	%	3.71	9.25	△1.84	△4.32	4.29	2.62	3.15
総 資 本 回 転 率	回	6.72	5.72	10.79	11.16	7.20	6.34	6.19	
売 掛 債 権 回 転 日 数	日	19.62	25.97	11.03	10.69	15.18	15.87	17.91	
買 掛 債 務 回 転 日 数	日	15.02	20.56	8.29	5.97	9.25	9.39	11.00	
商 品 回 転 日 数	日	0.50	0.64	1.72	1.94	2.05	2.15	2.01	
手 元 流 動 性 比 率	日	15.75	20.75	12.77	10.88	11.38	14.29	14.72	
流 動 比 率	%	196.51	188.15	212.62	191.46	154.44	150.74	171.10	
自 己 資 本 比 率	%	38.46	35.41	62.37	58.81	27.31	29.80	28.83	
借 入 金 比 率	%	31.09	28.39	6.34	16.36	45.53	44.68	43.28	
金 利 負 担 率	%	0.10	0.06	△0.03	△0.04	0.11	0.10	0.10	
従 一 人 事 員 当 た り 売 上 高	万 円	7,464	7,298	10,680	9,493	6,663	5,628	5,385	
従 一 人 事 員 当 た り 売 上 総 利 益	万 円	907	934	881	735	770	699	674	
従 一 人 事 員 当 た り 費 用	万 円	463	432	612	520	430	402	385	

橋 市 場						板 橋 市 場				
計		野 菜		果 実		合 計				
元	2	元	2	元	2	28	29	30	元	2
15	15	9	10	6	5	8	8	8	8	7
(7)	(6)	(5)	(4)	(2)	(2)	(3)	(1)	(4)	(2)	(2)
46.67	40.00	55.56	40.00	33.33	40.00	37.50	12.50	50.00	25.00	28.57
(5)	(6)	(4)	(4)	(1)	(2)	(0)	(0)	(0)	(1)	(1)
33.33	40.00	44.44	40.00	16.67	40.00	—	—	—	12.50	14.29
152,890	149,490	198,483	184,580	84,501	79,311	108,534	109,109	105,595	96,769	100,782
26,799	26,437	27,814	28,461	25,276	22,390	10,041	11,621	9,685	10,257	11,876
13.81	13.26	12.78	13.29	17.43	13.17	9.53	9.82	9.90	11.13	11.10
0.26	△0.22	0.67	0.79	△1.16	△4.93	△0.11	0.03	△0.45	0.72	0.61
0.50	△0.29	0.74	0.55	△0.34	△4.19	0.09	0.30	△0.23	0.99	0.88
2.84	△1.63	5.26	3.58	△1.15	△14.86	0.98	2.80	△2.47	9.36	7.49
5.71	5.65	7.14	6.49	3.34	3.54	10.81	9.39	10.90	9.43	8.49
18.97	17.08	18.44	17.69	20.84	14.25	13.82	13.27	13.02	12.17	15.41
11.62	10.50	10.69	10.52	15.06	10.42	8.69	7.44	7.67	6.95	8.39
2.01	2.29	1.42	2.03	4.22	3.47	1.38	2.25	1.12	1.13	1.30
15.66	16.36	12.77	13.12	25.85	31.44	4.92	9.36	5.20	10.26	14.04
194.65	177.32	201.98	177.76	179.60	175.77	169.76	199.11	193.44	196.32	233.32
31.97	31.74	34.28	38.32	28.16	15.01	40.00	36.63	41.67	44.58	43.00
41.25	44.46	33.73	34.97	53.65	68.60	29.44	37.87	30.54	24.04	29.07
0.10	0.10	0.06	0.05	0.23	0.33	0.06	0.06	0.07	0.06	0.07
4,921	5,251	6,741	6,173	2,522	3,098	8,512	7,864	8,123	9,002	9,664
680	697	861	820	440	408	811	772	804	1,002	1,073
375	370	428	401	306	300	438	410	468	527	535

区 分	単 位	板 橋 市 場				世 田 谷			
		野 菜		果 実		合 計 (野 菜			
		元	2	元	2	28	29	30	
集 計 業 者 数	社	3	2	5	5	4	4	3	
経 常 赤 字 会 社 の 割 合	%	(2) 66.67	(0) —	(0) —	(2) 40.00	(1) 25.00	(1) 25.00	(0) —	
債 務 超 過 会 社 の 割 合	%	(1) 33.33	(1) 50.00	(0) —	(0) —	(1) 25.00	(1) 25.00	(1) 33.33	
売 上 高 平 均	万 円	194,214	254,995	38,301	39,096	115,143	114,205	78,348	
資 産 平 均	万 円	20,247	28,652	4,262	5,166	21,103	21,661	8,132	
収 益 性 効 率 性 安 全 性 生 産 性	売 上 総 利 益 率	%	11.47	11.49	10.10	10.07	9.11	8.89	8.96
	営 業 利 益 率	%	0.78	0.60	0.52	0.62	0.34	0.15	0.12
	経 常 利 益 率	%	1.21	1.07	0.32	0.40	0.39	0.40	0.84
	総 資 本 経 常 利 益 率	%	11.64	9.50	2.87	3.04	2.11	2.11	8.12
収 益 性 効 率 性 安 全 性 生 産 性	総 資 本 回 転 率	回	9.59	8.90	8.99	7.57	5.46	5.27	9.63
	売 掛 債 権 回 転 日 数	日	11.85	16.12	13.15	13.55	28.17	34.17	8.14
	買 掛 債 務 回 転 日 数	日	5.94	7.81	9.97	9.88	11.83	13.95	4.82
	商 品 回 転 日 数	日	0.62	0.57	2.65	3.17	2.44	2.74	1.53
収 益 性 効 率 性 安 全 性 生 産 性	手 元 流 動 性 比 率	日	9.78	12.41	11.72	18.28	9.69	6.71	14.93
	流 動 比 率	%	233.76	263.07	133.24	180.84	211.37	194.66	120.54
	自 己 資 本 比 率	%	48.33	48.72	33.90	30.30	15.52	16.48	12.99
	借 入 金 比 率	%	19.24	21.95	37.72	44.85	61.62	56.41	61.45
	金 利 負 担 率	%	0.06	0.08	0.05	0.05	0.27	0.23	0.08
収 益 性 効 率 性 安 全 性 生 産 性	従 事 員 一 人 当 た り 売 上 高	万 円	8,828	9,623	9,575	9,774	8,225	7,251	7,345
	従 事 員 一 人 当 た り 売 上 総 利 益	万 円	1,013	1,106	967	985	750	645	658
	従 事 員 一 人 当 た り 費 用	万 円	500	520	616	575	466	408	423

市 場		北 足 立 市 場				
・ 果 実)		合 計 (野 菜 ・ 果 実)				
元	2	28	29	30	元	2
3	3	13	13	13	13	13
(1)	(1)	(2)	(2)	(2)	(4)	(2)
33.33	33.33	15.38	15.38	15.38	30.77	15.38
(1)	(2)	(3)	(3)	(4)	(4)	(4)
33.33	66.67	23.08	23.08	30.77	30.77	30.77
79,145	71,965	311,390	322,875	317,888	297,785	289,956
8,174	7,431	73,595	84,243	94,875	98,023	103,706
12.47	9.68	10.82	10.31	11.30	11.81	12.15
0.92	△4.65	1.25	0.78	1.41	1.14	1.05
0.65	0.14	2.17	1.92	2.27	2.43	2.23
6.33	1.39	9.17	7.35	7.60	7.38	6.24
9.68	9.68	4.23	3.83	3.35	3.04	2.80
5.77	5.35	8.90	9.79	12.74	12.82	13.80
5.31	6.25	4.34	5.07	6.05	5.55	6.21
1.49	1.59	1.36	1.54	1.44	1.39	1.81
18.02	18.22	33.25	36.45	44.20	49.85	50.49
138.79	126.00	215.73	247.08	246.30	261.58	279.28
16.44	17.64	62.56	59.20	57.69	61.12	63.04
54.00	51.17	25.76	29.89	31.50	29.22	27.26
0.06	0.07	0.02	0.00	△0.01	△0.02	△0.12
4,094	3,998	10,597	11,104	10,179	13,875	9,920
511	387	1,146	1,145	1,150	1,639	1,205
297	373	468	509	478	721	536

区 分		単 位	多 摩 ニ ュ ー タ ウ ン 市 場				
			合 計 (野 菜 ・ 果 実)				
			28	29	30	元	2
集 計 業 者 数	社		4	4	3	3	3
経 常 赤 字 会 社 の 割 合	%		(1)	(2)	(0)	(1)	(1)
			25.00	50.00	—	33.33	33.33
債 務 超 過 会 社 の 割 合	%		(1)	(1)	(1)	(1)	(1)
			25.00	25.00	33.33	33.33	33.33
売 上 高 平 均	万 円		265,102	281,073	342,404	314,008	371,629
資 産 平 均	万 円		22,867	19,903	26,733	25,401	32,753
取 益 性 効 率 性 安 全 性 生 産 性	売 上 総 利 益 率	%	10.69	11.52	11.51	12.01	6.92
	営 業 利 益 率	%	0.26	1.47	1.20	0.33	0.30
	経 常 利 益 率	%	△0.58	0.60	1.71	0.51	0.56
	総 資 本 経 常 利 益 率	%	△6.69	8.50	21.93	6.29	6.37
総 資 本 回 転 率	回		11.59	14.12	12.81	12.36	11.35
売 掛 債 権 回 転 日 数	日		8.57	5.29	6.83	6.86	5.01
買 掛 債 務 回 転 日 数	日		14.97	13.38	13.45	13.52	10.66
商 品 回 転 日 数	日		2.06	1.29	1.71	1.47	1.32
手 元 流 動 性 比 率	日		12.41	11.27	10.25	10.47	15.96
流 動 比 率	%		117.11	114.76	117.32	125.91	157.44
自 己 資 本 比 率	%		2.09	8.26	17.99	22.81	21.56
借 入 金 比 率	%		36.26	29.97	25.17	23.97	36.02
金 利 負 担 率	%		0.08	0.06	0.05	0.05	0.04
従 事 員 一 人 当 た り	万 円		10,396	11,711	10,170	8,972	9,369
従 事 員 一 人 当 た り	万 円		1,111	1,349	1,170	1,078	648
従 事 員 一 人 当 た り	万 円		404	439	385	396	384

葛 西 市 場								
合 計					野 菜		果 実	
28	29	30	元	2	元	2	元	2
7	6	7	7	7	3	3	4	4
(1)	(0)	(1)	(3)	(0)	(2)	(0)	(1)	(0)
14.29	—	14.29	42.86	—	66.67	—	25.00	—
(0)	(0)	(1)	(1)	(0)	(1)	(0)	(0)	(0)
—	—	14.29	14.29	—	33.33	—	—	—
172,486	182,092	170,497	176,846	174,357	287,446	273,062	93,895	100,328
16,774	19,383	19,620	18,767	18,686	24,337	24,203	14,589	14,548
11.45	11.62	11.73	11.62	12.22	12.02	12.72	10.71	11.19
0.80	0.50	0.29	0.22	0.66	0.34	0.65	△0.05	0.68
0.80	0.65	0.28	0.17	0.69	0.11	0.65	0.29	0.78
8.18	6.06	2.39	1.56	6.47	1.32	7.36	1.85	5.34
10.28	9.39	8.69	9.42	9.33	11.81	11.28	6.44	6.90
12.36	11.09	12.87	13.07	11.64	9.98	8.69	20.16	17.67
5.89	4.80	5.60	6.40	5.56	5.26	4.46	8.97	7.77
1.72	2.06	1.91	2.02	1.95	2.23	2.17	1.53	1.51
11.48	16.04	10.97	13.08	14.13	6.06	7.23	29.21	28.22
196.89	200.49	175.83	152.73	161.48	202.95	238.58	126.00	128.36
50.14	48.45	48.12	42.44	45.44	55.98	59.47	25.50	27.93
26.91	32.85	32.99	34.98	34.67	19.17	19.26	54.75	53.90
0.05	0.02	0.04	0.29	0.02	0.38	△0.01	0.09	0.08
6,192	6,070	5,328	5,430	5,624	5,390	5,535	5,523	5,816
709	705	625	631	687	648	704	591	651
411	414	384	380	405	407	441	316	329

ウ 花き経営分析表

区 分	単 位	全 市 場					北 足 立			
		合 計					合			
		28	29	30	元	2	28	29	30	
集 計 業 者 数	社	42	39	37	40	38	5	6	5	
経 常 赤 字 会 社 の 割 合	%	(10)	(12)	(14)	(12)	(21)	(0)	(2)	(3)	
		23.81	30.77	37.84	30.00	55.26	—	33.33	60.00	
債 務 超 過 会 社 の 割 合	%	(17)	(15)	(14)	(13)	(13)	(2)	(3)	(3)	
		40.48	38.46	37.84	32.50	34.21	40.00	50.00	60.00	
売 上 高 平 均	万円	86,809	86,849	90,130	86,884	79,841	32,534	25,296	23,137	
資 産 平 均	万円	24,007	23,865	21,090	22,107	24,258	7,864	6,501	5,776	
取 益 性 効 率 性 安 全 性 生 産 性	売上総利益率	%	17.90	18.28	17.76	18.53	18.95	21.93	23.60	27.48
	営業利益率	%	0.60	0.74	0.60	0.59	△0.68	0.19	△0.61	△0.09
	経常利益率	%	0.74	1.01	0.75	0.66	0.12	0.62	△0.11	△0.07
	総資本経常利益率	%	2.67	3.68	3.20	2.61	0.39	2.58	△0.44	△0.26
率	総資本回転率	回	3.62	3.64	4.27	3.93	3.29	4.14	3.89	4.01
	売掛債権 回転日数	日	43.87	41.72	40.70	39.76	38.10	45.75	40.53	34.90
	買掛債務 回転日数	日	32.28	31.36	31.29	31.58	28.77	49.48	59.70	80.58
	商品回転日数	日	1.33	1.63	1.71	1.69	1.77	1.13	1.34	2.89
全 性 生 産 性	手元流動性比率	日	27.16	28.56	23.60	25.20	42.40	17.04	23.99	18.77
	流動比率	%	166.15	179.09	179.31	180.30	199.95	136.01	126.91	90.47
	自己資本比率	%	21.43	23.15	26.95	26.90	24.03	13.20	7.59	△7.78
	借入金比率	%	44.03	44.68	34.14	37.60	46.37	34.32	37.98	36.61
	金利負担率	%	0.20	0.17	0.12	0.13	0.14	0.29	0.29	0.33
性	従一人当たり売上高	万円	4,474	3,734	4,458	3,999	3,586	3,968	3,229	2,571
	従一人当たり売上総利益	万円	801	683	792	741	680	870	762	706
	従一人当たり費用	万円	420	356	402	379	380	413	378	337

市 場		大 田 市 場					板 橋 市 場			
計		合 計					合 計			
元	2	28	29	30	元	2	28	29	30	
6	5	18	15	16	17	17	7	7	6	
(4)	(1)	(6)	(4)	(4)	(5)	(11)	(2)	(3)	(4)	
66.67	20.00	33.33	26.67	25.00	29.41	64.71	28.57	42.86	66.67	
(3)	(3)	(7)	(5)	(6)	(5)	(5)	(3)	(3)	(4)	
50.00	60.00	38.89	33.33	37.50	29.41	29.41	42.86	42.86	66.67	
22,448	24,064	123,126	126,738	117,774	111,966	90,520	52,450	55,456	58,705	
6,039	5,261	28,485	28,818	23,005	22,523	24,612	28,589	28,340	21,341	
26.16	29.54	15.67	15.43	14.83	14.52	14.69	30.36	32.15	28.82	
△1.45	△1.37	0.40	0.63	0.27	0.41	△1.26	2.04	1.75	2.74	
△1.27	△0.11	0.62	0.98	0.55	0.41	△0.16	2.07	1.76	2.63	
△4.72	△0.52	2.69	4.29	2.79	2.05	△0.60	3.80	3.44	7.22	
3.72	4.57	4.32	4.40	5.12	4.97	3.68	1.83	1.96	2.75	
45.74	34.09	37.26	35.81	34.35	35.84	35.88	44.72	39.15	38.64	
80.04	62.52	31.26	28.99	28.63	28.74	27.83	24.16	27.73	34.26	
1.62	1.69	0.92	1.32	1.07	1.13	0.91	4.29	5.38	7.89	
16.64	14.77	24.25	24.37	16.66	16.84	40.33	54.01	50.61	58.53	
98.17	96.83	149.91	169.43	169.36	170.95	218.84	234.95	212.12	222.65	
△0.96	0.56	23.70	27.55	31.62	32.81	25.26	5.58	7.59	9.41	
34.22	36.16	37.52	36.54	24.62	25.12	41.04	74.07	72.75	59.09	
0.17	0.14	0.15	0.11	0.09	0.09	0.13	0.56	0.47	0.28	
2,694	1,823	4,969	4,463	5,384	5,244	4,448	2,680	2,076	3,037	
705	539	779	688	799	762	653	814	667	875	
351	248	419	369	432	417	414	360	295	291	

区 分	単 位	板 橋 市 場		葛 西 市 場					
		合 計		合 計					
		元	2	28	29	30	元	2	
集 計 業 者 数	社	7	6	7	6	5	5	5	
経 常 赤 字 会 社 の 割 合	%	(2)	(1)	(2)	(2)	(1)	(1)	(5)	
		28.57	16.67	28.57	33.33	20.00	20.00	100.00	
債 務 超 過 会 社 の 割 合	%	(4)	(4)	(4)	(3)	(1)	(1)	(1)	
		57.14	66.67	57.14	50.00	20.00	20.00	20.00	
売 上 高 平 均	万 円	62,887	66,308	27,608	28,071	33,477	33,600	30,578	
資 産 平 均	万 円	28,654	34,850	4,903	5,302	6,202	6,570	6,860	
取 益 性 効 率	売 上 総 利 益 率	%	33.13	33.45	18.68	20.95	20.88	20.62	20.23
	営 業 利 益 率	%	0.78	1.30	△0.12	0.14	0.30	0.35	△1.83
	経 常 利 益 率	%	1.51	2.23	△0.12	△0.07	0.33	0.34	△1.77
	総 資 本 経 常 利 益 率	%	3.32	4.25	△0.65	△0.36	1.77	1.73	△7.89
性 効 率	総 資 本 回 転 率	回	2.19	1.90	5.63	5.29	5.40	5.11	4.46
	売 掛 債 権 回 転 日 数	日	30.09	19.98	27.30	28.38	25.21	27.36	22.05
	買 掛 債 務 回 転 日 数	日	27.95	23.96	25.57	26.98	24.62	24.65	17.25
	商 品 回 転 日 数	日	4.79	7.24	0.93	1.04	0.91	0.76	1.12
全 性 安	手 元 流 動 性 比 率	日	52.41	77.63	23.59	27.19	28.69	30.32	43.07
	流 動 比 率	%	219.58	255.10	167.00	166.31	166.25	164.79	220.37
	自 己 資 本 比 率	%	11.57	14.36	22.94	25.64	31.43	30.44	22.84
	借 入 金 比 率	%	67.68	68.73	35.14	33.74	31.24	32.18	51.41
	金 利 負 担 率	%	0.32	0.29	0.06	0.06	0.06	0.05	0.05
産 性	従 事 員 万 円	2,048	2,009	3,068	2,591	2,744	2,947	2,780	
	従 事 員 万 円	678	672	573	543	573	608	562	
	従 事 員 万 円	277	295	395	375	382	417	410	

世 田 谷 市 場				
合 計				
28	29	30	元	2
5	5	5	5	5
(0)	(1)	(2)	(0)	(3)
—	20.00	40.00	—	60.00
(1)	(1)	(0)	(0)	(0)
20.00	20.00	—	—	—
141,325	155,534	163,029	165,804	164,811
44,355	45,855	44,862	46,342	46,737
17.28	16.74	17.73	18.32	18.13
0.76	0.91	0.59	1.31	△0.22
0.67	1.18	0.61	1.17	0.01
2.13	4.00	2.23	4.18	0.04
3.19	3.39	3.63	3.58	3.53
68.26	60.56	60.25	55.44	54.58
37.17	34.55	31.66	34.22	30.32
1.49	1.03	0.96	1.85	1.40
25.64	28.99	24.20	30.30	33.16
179.75	193.98	195.95	199.15	169.69
31.71	30.63	33.14	34.25	33.30
35.04	38.40	35.62	33.50	36.31
0.17	0.14	0.12	0.11	0.10
5,521	4,273	4,632	4,506	4,553
954	715	821	826	825
504	378	439	418	444

エ 食肉経営分析表

区 分	単 位	食 肉 市 場					
		合 計					
		28	29	30	元	2	
集 計 業 者 数	社	25	24	25	24	24	
経 常 赤 字 会 社 の 割 合	%	(4)	(2)	(3)	(5)	(4)	
		16.00	8.33	12.00	20.83	16.67	
債 務 超 過 会 社 の 割 合	%	(3)	(2)	(2)	(2)	(1)	
		12.00	8.33	8.00	8.33	4.17	
売 上 高 平 均	万円	410,691	409,866	400,783	424,962	409,600	
資 産 平 均	万円	82,091	82,337	81,295	87,146	82,589	
取 益 性 効 率 性 安 全 性 生 産 性	売上総利益率	%	6.59	7.64	8.04	7.99	7.82
	営業利益率	%	0.21	0.79	1.13	0.51	0.74
	経常利益率	%	0.25	0.89	1.17	0.71	0.80
	総資本経常 利 益 率	%	1.24	4.42	5.78	3.47	3.96
率	総資本回転率	回	5.00	4.98	4.93	4.88	4.96
	売 掛 債 権 回 転 日 数	日	31.53	30.35	32.13	29.91	26.21
	買 掛 債 務 回 転 日 数	日	9.28	8.85	9.11	8.72	7.13
	商品回転日数	日	10.61	12.23	11.92	11.87	10.31
全 性	手 元 流 動 性 比 率	日	18.43	19.81	18.15	18.09	22.39
	流 動 比 率	%	195.93	194.45	202.18	209.00	237.73
	自 己 資 本 比 率	%	20.50	24.23	27.72	27.59	30.34
	借 入 金 比 率	%	59.41	58.10	53.91	54.47	52.61
	金 利 負 担 率	%	0.16	0.10	0.09	0.12	0.10
産 性	従 事 員 一 人 当 た り 売 上 高	万円	23,549	21,619	19,920	19,501	19,313
	従 事 員 一 人 当 た り 売 上 総 利 益	万円	1,553	1,653	1,602	1,559	1,510
	従 事 員 一 人 当 た り 件 費	万円	580	583	578	604	581

一 参考資料① 一

豊洲市場規模別経営指標(水産物)

区分	分	単位	1億円未満	1億円以上 3億円未満	3億円以上 5億円未満	5億円以上 10億円未満	10億円以上 30億円未満	30億円以上	平均
集計業者数	数	社	117	146	65	53	53	11	445
経常赤字会社の割合	割合	社	77	92	36	31	23	3	262
債務超過会社の割合	割合	%	65.81	63.01	55.38	58.49	43.40	27.27	58.88
1社当り売上高平均	平均	社	75	68	20	15	11	0	189
1社当り資産平均	平均	%	64.10	46.58	30.77	28.30	20.75	0.00	42.47
売上総利益率	率	万円	5,658	18,069	37,703	69,243	164,934	572,959	54,977
営業利益率	率	万円	3,205	7,390	13,620	17,391	48,872	127,740	16,307
経常利益率	率	%	23.83	20.42	19.70	16.75	15.44	10.13	15.46
総資本経常利益率	率	%	△6.08	△2.92	△1.77	△1.24	△0.87	△0.28	△1.23
総資本回転数	数	%	△3.58	△1.73	△0.76	△0.77	△0.18	0.16	△0.50
売掛債権回転日数	日数	%	△6.33	△4.24	△2.09	△3.05	△0.59	0.74	△1.67
買掛債務回転日数	日数	回	1.77	2.44	2.77	3.98	3.37	4.49	3.37
商品回転日数	日数	日	36.01	27.30	26.93	20.17	23.12	23.75	24.02
手元流動性比率	比率	日	26.11	17.56	13.75	12.72	13.80	11.28	13.63
流動比率	比率	日	14.43	11.92	12.23	6.31	5.86	3.65	6.75
自己資本比率	比率	日	54.05	49.49	44.81	29.79	33.14	25.95	34.28
借入金比率	比率	%	87.96	159.42	197.82	212.74	248.04	222.70	198.14
金利負担率	比率	%	△63.31	3.33	23.42	20.04	35.64	35.94	22.31
従業員一人当り売上高	高	%	140.35	77.97	62.26	59.74	45.70	42.61	58.59
従業員一人当り売上総利益	利益	%	0.45	0.34	0.25	0.20	0.12	0.05	0.16
従業員一人当り人件費	費	万円	1,818	3,281	4,011	5,681	7,142	14,865	6,007
		万円	433	670	790	952	1,103	1,505	929
		万円	305	468	531	625	644	762	571

一 参考資料② 一

大田市場規模別経営指標(青果物)

区分	分業業者数	単位	3億円未満	3億円以上5億円未満	5億円以上10億円未満	10億円以上20億円未満	20億円以上	平均
集計業者数	数	社	34	15	21	26	37	133
經常赤字会社の割合	割合	社%	14 41.18	3 20.00	6 28.57	5 19.23	5 13.51	33 24.81
債務超過会社の割合	割合	社%	18 52.94	4 26.67	6 28.57	2 7.69	3 8.11	33 24.81
1社当り売上高平均	平均	万円	13,833	39,366	71,431	147,195	576,282	208,349
1社当り資産平均	平均	万円	3,740	9,459	14,469	30,261	114,060	41,954
収益性	売上総利益率	%	15.62	14.26	11.42	11.52	13.51	13.18
	営業利益率	%	△2.21	△0.06	△0.47	0.75	1.24	0.99
	経常利益率	%	△0.11	0.73	0.52	1.25	1.11	1.07
	総資本経常利益率	%	△0.40	3.03	2.57	6.08	5.63	5.32
効率性	総資本回転数	回	3.70	4.16	4.94	4.86	5.05	4.97
	売掛債権回転日数	日	20.96	12.30	12.42	15.08	13.96	14.11
	買掛債務回転日数	日	11.94	9.48	14.56	11.84	11.80	11.91
	商品回転日数	日	3.48	1.45	1.68	1.47	1.72	1.71
安全性	手元流動性比率	日	38.41	32.96	35.82	30.27	29.14	29.90
	流動比率	%	257.00	285.89	246.41	226.21	230.00	232.09
	自己資本比率	%	14.72	14.45	38.35	44.33	47.59	45.04
	借入金比率	%	67.32	65.97	39.00	36.88	30.67	33.73
生産性	金利負担率	%	△0.09	△0.14	0.03	0.09	0.05	0.05
	従業員一人当り売上高	万円	3,536	6,087	9,616	9,788	15,048	12,630
	従業員一人当り売上総利益	万円	553	868	1,098	1,128	2,033	1,664
従業員一人当り人件費	万円	347	501	529	633	762	685	

令和4年3月発行

登録番号 (3) 11

仲卸業者の経営状況

編集・発行 東京都中央卸売市場事業部業務課

所在地 東京都新宿区西新宿2-8-1
電話 03(5320)5767

印刷所 株式会社 アライ印刷
東京都世田谷区羽根木1-12-7
電話 03(5376)9123